

Planuojamos ūkinės veiklos
organizatorius:

UAB "Universali forma"
įm.k. 125488373, Buveinės adresas: Naugarduko g. 99,
LT-03202 Vilnius, Lietuva.
tel.: +370 698 19713, Telefaks.: +370-5-2045054
el.p.: romasu01@gmail.com

VILNIAUS RAJONO SAVIVALDYBĖS GREIČIŪNIŠKIŲ ŽVYRO TELKINIO NAUDOJIMO POVEIKIO APLINKAI VERTINIMO PROGRAMA

Planuojamos ūkinės veiklos vieta:

Vilniaus apskritis, Vilniaus rajono savivaldybė,
Sužionių seniūnija, Greičiūniškių k.

1 versija

Vilnius, 2018



Rengėjų sąrašas

Planuojamos ūkinės veiklos programos rengėjas: UAB „J. Jonyno ecofirma“, įmonės kodas: 221328810. Leidimo tirti žemės gelmes Nr. 80. Adresas: Antakalnio g. 42-42, LT-10304 Vilnius, Lietuva. Telefaksas: +370-5-2437734. Mob. telefonas: +370-686-31513. El. paštas: ecofirma@ecofirma.lt

Dipl. hidrogeologas – inžinierius geologas

poskyriai 2.3, 2.4, 2.5



Jonas Jonynas
tel. +370-686-31513

Dipl. hidrogeologas – inžinierius geologas

įvadas, 1 skyrius, 2 skyriaus 2.1-2.2; 2.6-2.11
poskyriai, 3-7 skyriai



Valdas Stankevičius
tel. +370-618-62270

Dipl. biologas

poskyris 2.5



dr. Vitas Stanevičius
tel. +370-614-75887

TURINYS

IVADAS	4
1. INFORMACIJA APIE PLANUOJAMĄ ŪKINĘ VEIKLĄ	7
1.1. Planuojamos ūkinės veiklos vieta	7
1.2. Planuojamos ūkinės veiklos fizinės ir techninės charakteristikos	10
2. PLANUOJAMOS ŪKINĖS VEIKLOS NUMATOMAS REIKŠMINGAS POVEIKIS, NUMATOMO REIKŠMINGO NEIGIAMO POVEIKIO APLINKJAI IŠVENGIMO, SUMAŽINIMO IR KOMPENSAVIMO PRIEMONĖS	12
2.1. Vanduo	12
2.2. Aplinkos oras	12
2.3. Klimatas	13
2.4. Žemė (jos paviršius ir gelmės), dirvožemis	14
2.5. Kraštovaizdis ir biologinė įvairovė	14
2.6. Materialinės vertybės	15
2.7. Nekilnojamosios kultūros vertybės	16
2.8. Visuomenės sveikata	16
2.9. Rizikos analizė ir jos vertinimas.....	18
2.10. Alternatyvų analizė ir jų vertinimas.....	19
2.11. Stebėsena (monitoringas).....	20
3. TARPVALSTYBINIS POVEIKIS	21
4. PROGNOZAVIMO METODŲ, ĮRODYMŲ NUSTATANT IR VERTINANT REIKŠMINGĄ POVEIKĮ APLINKAI, ĮSKAITANT PROBLEMAS, APRAŠYMAS.	22
5. POVEIKIO APLINKAI VERTINIMO NETECHNINIO POBŪDŽIO SANTRAUKA	23
6. LITERATŪROS SĄRAŠAS	27
7. POVEIKIO APLINKAI VERTINIMO DOKUMENTŲ PRIEDAI	28
 Paveikslų, esančių tekste, sąrašas	
1. Greičiūniškių žvyro telkinio apylinkių apžvalginis žemėlapis M 1 : 50000.....	6

IVADAS

Vilniaus regiono aplinkos apsaugos departamentas 2009 07 10 d. raštu Nr. VR-1.7-1193 priėmė galutinę atrankos išvadą (1 priedas), kad Greičiūniškių žvyro telkinio naudojimui poveikio aplinkai vertinimas privalomas. Paruoštos programos derinimo metu Vilniaus rajono savivaldybės taryba 2010 metų gruodžio 29 d. sprendimu Nr. T3-464 sustabdė PŪV PAV vykdymą iki atskiros nutarties.

Vilniaus rajono savivaldybės taryba 2017 m. birželio mėnesio 30 d. sprendimu Nr. T3-304 panaikino Vilniaus rajono savivaldybės tarybos 2010 metų gruodžio 29 d. sprendimą Nr. T3-464 ir leido planuojamos ūkinės veiklos organizatoriui UAB „Universali forma“ tęsti poveikio aplinkai vertinimo procedūras (2 priedas). Todėl planuojamos ūkinės veiklos poveikio aplinkai vertinimo procesas atnaujintas – paruošta derinimui ir tvirtinimui teikiama programa.

Greičiūniškių žvyro telkinio detali žvalgyba atlikta 2008 metais UAB „Universali forma“ lėšomis. Telkinys yra Vilniaus rajono savivaldybės, Sužionių seniūnijos teritorijoje. Žvyro išteklių telkinyje išžvalgyti viename sklype (1 paveikslas). Telkinys nenaudojamas. Detaliai išžvalgyti žvyro išteklių 15,46 ha plote sudaro 1623 tūkst. m³, iš jų vos 31 tūkst. m³ yra apvandeninti /24/. Planuojama naudoti dalį telkinio ploto – 14,74 ha (3 priedas). Telkinio detaliai išžvalgyti išteklių aprobuoti ir apskaitomi Valstybiniame žemės gelmių registre (4 priedas). UAB „Universali forma“ nori investuoti lėšas į kokybiškų statybinių užpildų gamybą. Šio sklypo naudojimui neprieštaruoja PŪV vietos ir besiribojančių žemės sklypų savininkai (5 priedas).

Planuojama ūkinė veikla – žvyro gavyba Greičiūniškių telkinyje 14,74 ha plote žvyro. Pagal galiojančią tvarką yra paruošta poveikio aplinkai vertinimo programa. Pagal savo laiku patvirtintą Vilniaus apskrities bendrąjį planą – planuojamos ūkinės veiklos vieta – visuomenės poreikiams (naudingųjų iškasenų gavybai) rezervuojama teritorija. Pagal 2009-09-30 d. Vilniaus rajono savivaldybės tarybos sprendimu Nr. T3-323 patvirtintą Vilniaus rajono savivaldybės bendrąjį planą planuojamas naudoti plotas identifikuojamas kaip aptiktų prognozinių žvyro išteklių teritorija (www.vrsa.lt).

Vilniaus rajono savivaldybės Greičiūniškių žvyro telkinio naudojimo poveikio aplinkai vertinimo programą paruošė diplomuoti inžinieriai geologai – hidrogeologai ir biologai (7 priedas).

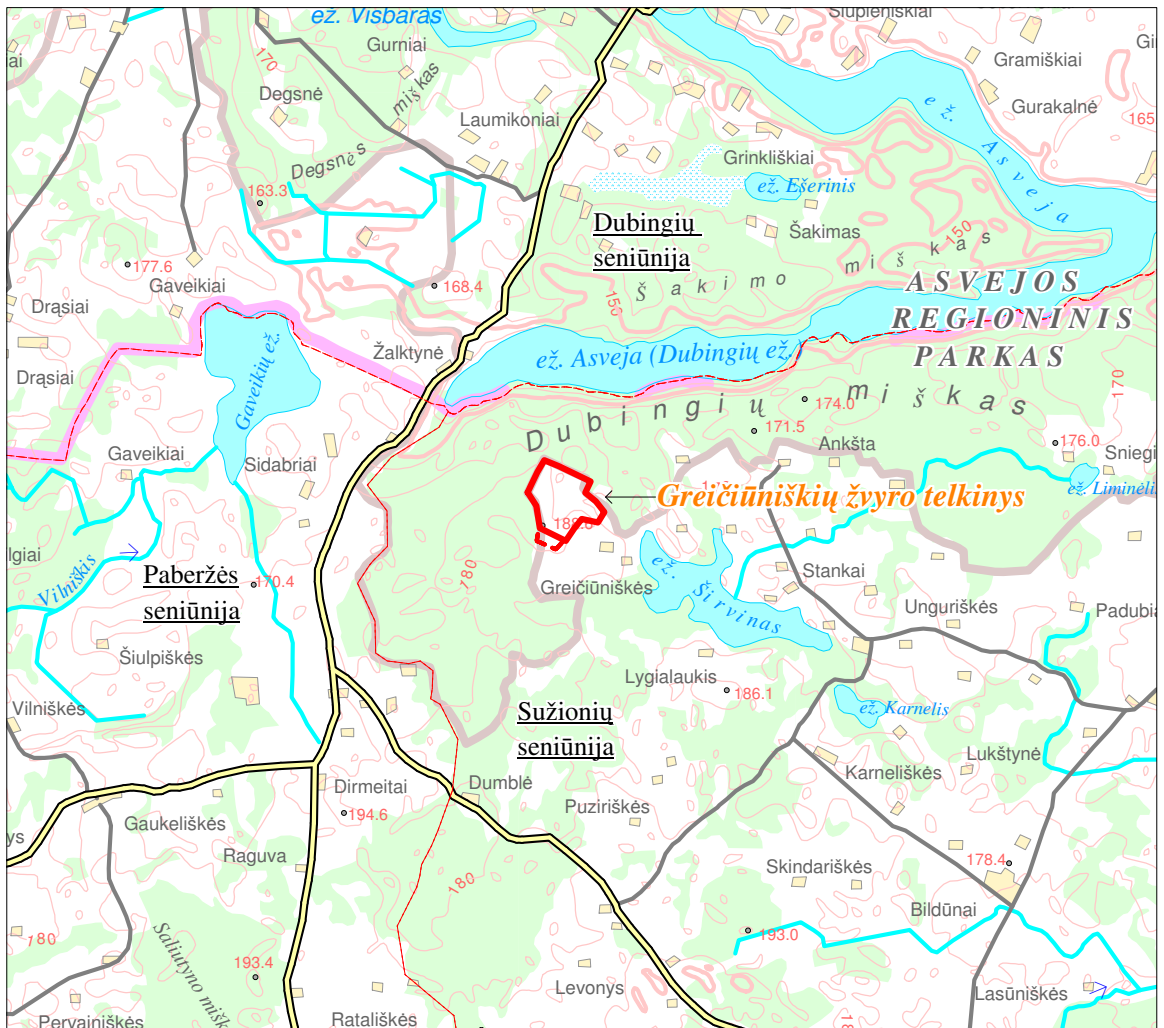
Greičiūniškių žvyro telkinio naudojimo poveikio aplinkai vertinimo programa paruošta UAB „Universali forma“ užsakymu, vadovaujantis Lietuvos Respublikos „Planuojamos ūkinės veiklos poveikio aplinkai vertinimo įstatymo pakeitimo įstatymu“ ir Lietuvos Respublikos Aplinkos ministro 2017-10-31 d. įsakymu Nr. D1-885 patvirtintu „Planuojamos ūkinės veiklos poveikio aplinkai vertinimo tvarkos aprašu“/1, 2/, Žemės gelmių registro (4 priedas) bei Greičiūniškių žvyro telkinio detalios žvalgybos ataskaitos /24/, valstybės registru bei archyvinių duomenų pagrindu. Poveikio aplinkai vertinimo ataskaitoje bus remiamasi realiais duomenimis apie planuojamame naudoti plote esantį žvyro išteklių kiekį, žvyro klodo storius, jo gavybos galimybes, žvyro išteklių kokybę. Programa parengta, siekiant nustatyti planuojamos ūkinės veiklos PAV aspektus ir vertinimo apimtį.

Programos rengimo tikslai:



- nustatyti Ataskaitos turinį ir apimtį bei joje nagrinėjamus klausimus;
- užtikrinti, kad Ataskaitoje bus išsamiai nagrinėjamas poveikis aplinkai ir bus pateikta informacija, reikalinga priimti motyvuotą sprendimą, ar planuojama ūkinė veikla, įvertinus jos pobūdį ir poveikį aplinkai, leistina pasirinktoje vietoje;

- skatinti neigiamo poveikio prevencijos ir sumažinimo priemonių bei alternatyvių priemonių planavimą ir svarstymą ankstyvojo veiklos planavimo metu;
- numatyti, kokie metodai bus taikomi planuojamos ūkinės veiklos poveikiui aplinkai prognozuoti, jo svarbai nustatyti bei įvertinti;
- palengvinti planuojamos ūkinės veiklos organizatoriui (užsakovui) tolesnes planavimo (projektavimo) procedūras, užtikrinti planuojamos ūkinės veiklos poveikio aplinkai vertinimo subjektų dalyvavimą ir jų išvadų pateikimą laiku.

Paruošta poveikio aplinkai vertinimo programa teikiama derinimui vertinimo subjektams. Apie paruoštą PAV programą nustatyta tvarka informuojama visuomenė bei Aplinkos apsaugos agentūra.



1 pav. Greičiūniškių žyroy telkinio apylinkių apžvalginis žemėlapis M 1 : 50 000

-  Greičiūniškių detaliai išvalgyto žyroy telkinio išteklių apskaičiavimo kontūras
-  Greičiūniškių parengtiniai išvalgyto ploto riba

1. INFORMACIJA APIE PLANUOJAMĄ ŪKINĘ VEIKLĄ

Planuojama ūkinė veikla – žvyro gavyba Greičiūniškių telkinyje. Planuojamas naudoti telkinys detaliai išžvalgytas (4 priedas). Žvyras slūgso iš kart po augaliniu sluoksniu, o lokaliuose plotuose ir po nedidelio storio priesmėlio, labai molingo žvyro bei itin smulkaus smėlio danga. UAB „Universali forma“ investuoja lėšas į kokybiškų statybinių užpildų gamybą, kurių šiame Vilniaus rajono pakraštyje labai trūksta.

1.1. Planuojamos ūkinės veiklos vieta

2007 metų vasarą tuometinė J. Jonyno individuali Ecofirma atliko žvyro telkinio paiešką Vilniaus rajono, Sužionių seniūnijos Greičiūniškių kaime gyvenančios Francišeko Liudkevič šeimai nuosavybės teise priklausančiuose žemės sklypuose /23/. Atlikti darbai pagrindė galimybę šioje konkrečioje vietoje išžvalgyti geros kokybės žvyro telkinį.

2008 metų pavasarį – vasarą J. Jonyno individuali Ecofirma, UAB „Universali forma“ užsakymu, Greičiūniškių perspektyvaus ploto teritorijoje atliko žvyro telkinio detalios žvalgybos darbus /24/. Detaliai išžvalgyti išteklių Greičiūniškių žvyro telkinyje 15,46 ha plote sudaro 1623 tūkst. m³, iš jų apvandeninti vos 31 tūkst. m³ (tik 1,9 %). Greičiūniškių žvyro telkinio išteklių nuo tada apskaitomi Lietuvos geologijos tarnybos tvarkomame Žemės gelmių registre (4 priedas). Nustatyta, kad natūrali naudingo klodo žaliava gali būti naudojama įvairiems automobilių kelių sluoksniams įrengti bei keliams remontuoti pagal LST EN 1331:2002 lt (automobilių kelių gruntai) reikalavimus. Detaliai išžvalgytas ir planuojamas kasybai naudoti žemės sklypas apima 14,74 ha plotą (3 priedas), kuriame yra 1552 tūkst. m³ žvyro išteklių.

Greičiūniškių detaliai išžvalgytas telkinys yra šiaurės rytinėje Vilniaus rajono savivaldybės dalyje, Sužionių seniūnijos teritorijoje, 15,1 km į šiaurės rytus nutolęs nuo Paberžės bažnyčios, 3,8 km į pietvakarius nuo Dubingių bažnyčios ir 7,6 km į rytus nuo magistralinio kelio Vilnius – Utena, Greičiūniškių kaimo laukuose (1 paveikslas). Planuojamos ūkinės veiklos vieta yra nutolusi 26 km atstumu nuo Vilniaus miesto šiaurės rytinio pakraščio, 22 km atstumu nuo Molėtų miesto pietinio pakraščio. Greičiūniškių žvyro telkinio žemės naudmenos – skurdi šienaujama pieva. Žemė yra ant išžvalgyto, pastaruoju metu nenaudojamo naudingųjų iškasenų telkinio (3 priedas). Žemės sklypai virš telkinio – žemės ūkio paskirties. Juos nuosavybės teise valdo privatūs asmenys, kurie neprieštaruja žvyro gavybai jų valdomoje žemėje (5 priedas). Susisiekimas su planuojamos ūkinės veiklos vieta – vietinės reikšmės lauko ir miško keliais šiaurės vakarų ir pietvakarių kryptimis (1 priedas). Šiaurės vakarų kryptimi iš telkinio už 1,2 km patenkama į rajoninės reikšmės kelią Sužionys - Dubingiai. Pastaruoju keliu pietvakarių kryptimi už 6,4 km patenkama į magistralinį kelią Vilnius - Utena. Planuojamas naudoti telkinio plotas yra nutolęs į šiaurę, šiaurės vakarus nuo pavienių gyvenamųjų sodybų 0,19 – 0,28 km atstumu (3 priedas). Greičiūniškių žvyro telkinys yra Asvejos ir Širvino ežerų takoskyroje (1 paveikslas). Artimiausias paviršinio vandens telkinys - užpelkėjusiais pakraščiais apie 1,0 ha ploto Krokinio ežeriukas, nutolęs nuo planuojamo naudoti telkinio ploto rytinio pakraščio 0,1 km ir didesniu atstumu. 0,3 km ir didesniu atstumu į pietus pietryčius nuo išteklių apskaičiavimo kontūro telkšo Širvino ežeras (3 priedas). Pagal paviršinių vandens telkinių apsaugos zonų ir pakrančių apsaugos juostų nustatymo aprašą – paminėtų ežerų apsaugos zonų plotis atitinkamai 0,1 km ir 0,2 km. Kitų infrastruktūros elementų tiek telkinyje tiek artimiausiose jo prieigose nėra. Planuojamo naudoti ploto sąlyginio centro koordinatės LKS-94 koordinacių sistemoje: X – 6100071 ir Y – 591607.

Pagal savo laiku patvirtintą Vilniaus apskrities bendrąjį planą – planuojamos ūkinės veiklos vieta – visuomenės poreikiams (naudingųjų iškasenų gavybai) rezervuojama teritorija. Pagal 2009-09-30 d. Vilniaus rajono savivaldybės tarybos sprendimu Nr. T3-323 patvirtintą Vilniaus rajono savivaldybės bendrąjį planą planuojamas naudoti plotas identifikuojamas kaip aptiktą prognoziinių žvyro išteklių teritorija (www.vrsa.lt). Planuojamos ūkinės veiklos vieta nepatenka į saugomas gamtos teritorijas (<http://stk.vstt.lt/stk/>). Šiaurinis, šiaurės vakarinis ir šiaurės rytinis planuojamo naudoti Greičiūniškių žvyro telkinio pakraštys 5-32 m atstumu nutolęs nuo Asvejos regioninio parko ribos (1 grafinis priedas), kurio teritorijai (išskyrus rekreacinio prioriteto bei gyvenamosios paskirties funkcines zonas) yra suteiktas Natura 2000 teritorijos statusas. Poveikis Natura 2000 teritorijai vertintas prieš sudarant poveikio aplinkai vertinimo programą – „...planuojamos ūkinės veiklos įgyvendinimas negali daryti reikšmingo poveikio Natura 2000 teritorijai“ (VSTT išvada, 6 priedas).

Planuojamos ūkinės veiklos vieta nepatenka į nekilnojamųjų kultūros vertybių, kultūros paveldo objektų bei jų apsaugos zonų teritorijas (<http://kvr.kpd.lt/heritage/>). Pačiame Greičiūniškių žvyro telkinio išteklių apskaičiavimo kontūre (kasybos sklype) kultūros paveldo objektų, archeologinių ir istorinių paminklų nėra (www.kpd.lt)

Poveikio aplinkai vertinimo ataskaitoje Greičiūniškių žvyro telkinio naudojimo vertinimas bus atliekamas telkinio detalios žvalgybos metu sukauptais realiais faktiniais duomenimis.

Telkinio ištekliai apskaitomi Lietuvos geologijos tarnybos tvarkomame Žemės gelmių registre (4 priedas). Poveikio aplinkai vertinimo rezultate bus apibrėžta galimybė vykdyti planuojamą ūkinę veiklą, po ko, esant teigiamai planuojamos ūkinės veiklos poveikio aplinkai vertinimo išvadai, Lietuvos geologijos tarnyba prie LR AM įteisins kasybą, išduodama leidimą naudoti žvyro išteklius Greičiūniškių telkinyje. Poveikio aplinkai vertinimo sprendiniai, PŪV vietos naudojimo, jos tvarkymo ir rekultivavimo eiliškumas bus grindžiami naudojimo planu, kuris bus paruoštas vadovaujantis „Žemės gelmių naudojimo planų rengimo taisyklėmis“, patvirtintomis Lietuvos Respublikos aplinkos ministro 2014 m. vasario 17 d. įsakymu Nr. D1-145 /5/.

Greičiūniškių telkinys pagal profesoriaus A. Basalyko geomorfologinį rajonavimą yra Aukštaičių aukštumoje, Giedraičių - Bijutiškio mikrorajone, moreninio masyvo dalyje, pripildytoje fluvio-glacialinių nuogulų ir labai performuotoje termokarstinių įdubimų /3/, kuriai būdingas smulkiai ir stačiai kalvotasis, daubotasis smėlingas vietovaizdis (**k₂dSŽ**). Paviršius nelygus, santykiniai peraukštėjimai dažniausiai siekia 3 - 4, vietomis iki 10 m. Absoliutiniai aukščiai kinta 171,94 – 187,50 m. ribose /24/. Virš Greičiūniškių žvyro telkinio žemės naudmenos – skurdi šienaujama pieva. PŪV PAV ataskaitoje bus pateiktas planuojamo naudoti ploto topografinis planas (sudarytas telkinio detalios geologinės žvalgybos metu), leisiantis vertinti tiesioginiais matavimais nustatytą planuojamo naudoti ploto žemės paviršiaus kaitą ir raišką.

Greičiūniškių žvyro telkinį sudaro technogeninis gruntas (tIV), Nemuno ledynmečio Baltijos posvitės fluvio-glacialinės (fIIIbl), kraštinių darinių glacigeninės (gtIIIbl) ir Grūdų posvitės kraštinių darinių glacigeninės (gtIIIgr) nuogulos. Baltijos posvitės fluvio-glacialinės nuogulos (žvyras ir įvairus smėlis) sudaro telkinyje naudingą sluoksnį.

Telkinyje *dangą* sudaro augalinis sluoksnis ir fluvio-glacialinis itin smulkus, stipriai molingas smėlis ir priesmėlis bei, rečiau, stipriai molingo žvyro sluoksnis. Visas dangos storis kinta nuo 0,0 iki 2,2 m, vidutinis telkinyje – 0,8 m. Didžiausi dangos storis nustatytas pietrytinėje telkinio dalyje.

Naudingąjį sluoksnį pagrindė sudaro sauso ir tik nedidelėje pietrytinio telkinio pakraščio dalyje apvandeninto žvyro sluoksnis. Bendras naudingo klogo storis kinta nuo 1,8 iki 22,8 m, vidutinis – 10,5 m, apvandeninto naudingo klogo storis kinta nuo 0,0 m iki 2,5 m, vidutinis – 0,2 m. Didžiausi naudingo sluoksnio storiai aptinkami centrinėje bei vakarinėje telkinio dalyse ties detalios žvalgybos metu apskaičiuotų išteklių kontūru. Šiose telkinio dalyse naudingas sluoksnis yra užpildęs moreninio priemolio paviršiaus pažemėjimą. Greičiūniškių žvyro telkinys slūgso vandenskyroje tarp Asvejos ir Širvino ežerų. Didžioji dalis planuojamo iškasti žvyro klogo sausa. Apvandenintas naudingas klogas sudaro labai nežymią dalį (tik 1,9%) viso naudingo žvyro klogo tūrio. Gruntinio vandens lygis žvyro gavybos metu žeminamas nebus.

Telkinio *aslą* sudaro Baltijos posvitės kraštinių darinių moreninis raudonai rudas, rudas priemolis ir po žvyro klogu pavieniuose grėžinuose slūgsantis fluvio-glacialinis itin smulkus, aleuritingas smėlis, Grūdų posvitės kraštinių darinių moreninis, rudai pilkas, kietai plastingas ir kietas priemolis.

Karjere planuojama iškastą natūralų žvyrą sijoti bei gaminti fracionuotą žvirgždą, smėlį, žvirgždo skaldą bei įvairių frakcijų skaldeles.. Konkretūs žvyro gavybos darbai vyktų šiltuoju metų laiku (gavyba nevykdoma 12.01 – 03.01 mėn.). Kasybą telkinyje numatoma vykdyti 5 darbo dienas per savaitę, dieną, aktyviu paros metu (tarp 6 ir 18 val.), 9 mėnesius per metus. Produkcijos realizaciją (išvežimą už telkinio ribų) planuojama vykdyti ištaisus metus. Planuojamos metinės sapropelio gavybos darbų apimtys 100 tūkst. m³. Preliminariu vertinimu žvyro gavybos darbai vyktų iki 12 - 13 metų. Ataskaitoje bus konkretizuota planuojamos ūkinės veiklos trukmė, gavybos ir išeksploatuoto ploto rekultivacijos seka.

1.2. Planuojamos ūkinės veiklos fizinės ir techninės charakteristikos

Poveikio aplinkai vertinimo ataskaitoje bus detaliau aprašyta technologija ir technologinė įranga, palyginta ir įvertinta pagal šios veiklos rūšies geriausias aplinkosaugos praktikos atvejus ir geriausias prieinamus gamybos būdus (GPGB) Europos Sąjungoje, kurie nurodyti ES GPGB informaciniuose dokumentuose.

Birių naudingųjų iškasenų gavybai, kai naudinga iškasena slūgso pačiame žemės paviršiuje, nepriklausomai nuo kasybos apimčių, remiantis daugiamete pasauline patirtimi naudojamas tik ekskavacijos būdas, o išgauta naudinga iškasena pervežama automobiliais. Poveikio aplinkai vertinimo ataskaitoje bus pateiktos žinios apie telkinio geologinę sandarą, naudingosios iškasenos ir dangos nuogulų sudėtį bei sluoksnių storius, požeminio (gruntinio) vandens slūgsojimo gylį, apvandeninto naudingo klodo sluoksnio storį, kasybos poveikį hidrosferai, karjero gylį, šlaitų pobūdį, dangos nuogulų sandėliavimo vietas, jų tūrius, iškasto karjero rekultivavimo būdą, darbų apimtis, karjere dirbsiančius mechanizmus bei juos aptarnaujantį personalą. Tekstinė medžiaga bus iliustruota planais ir geologiniais - litologiniais pjūviais.

Karjere planuojama iškastą natūralų žvyrą sijoti bei gaminti frakcionuotą žvirgždą, smėlį, žvirgždo skaldą bei įvairių frakcijų skaldeles. Naudingą iškaseną planuojama kasti be dirbtinio požeminio (gruntinio) vandens žeminimo. Technogeninei apkrovai sumažinti planuojamame naudoti telkinyje kasybos darbams iškart parinkta naši šiuolaikinė gavybos įranga (frontalinis krautuvas, ekskavatorius, buldozeris, sijojimo – trupinimo įranga). Kasimo ir perdirbimo įrenginius numatoma sistemingai pagal kasybos fronto pasislinkimą perdislokuoti. Kasybos mechanizmai bei sijojimo - trupinimo įrenginiai veiks dyzelinių variklių sukuriama galia. Pagal planuojamas gavybos apimtis (100 tūkst. m³/metus) bus apskaičiuotas reikiamas dyzelino kiekis. Pagal naudingojo klodo kokybės rodiklius bus įvertintas galimas pagaminti produkcijos asortimentas. Ataskaitoje pagal šiuos rodiklius bus paskaičiuota gavyboje užimtose įrangos (frontalinio krautuvo, ekskavatoriaus, buldozerio, sijojimo – trupinimo įrangos, automobilinio transporto) darbo trukmė, autotransporto rida karjero vidaus keliais, tarp produkcijos sandėlių bei iki rajoninės reikšmės kelio Sužionys – Dubingiai. Skaičiavimai remsis gavybos įrangos techninėmis specifikacijomis, duomenimis apie mechanizmų našumą bei jais būtinas atlikti darbų apimtis. Kitokios cheminės medžiagos ir preparatai, išskyrus dyzelinį kurą, žvyro gavybos metu nenaudojami, todėl tai ataskaitoje nebus nagrinėjama. Visi žvyro kasimo, pakrovimo, perdirbimo bei transportavimo įrenginiai bus mobilūs. Planuojamos metinės gavybos apimtys telkinyje – 100 tūkst. m³. Kasybos darbus numatoma pradėti pietiniame telkinio pakraštyje ir plėsti metinėms gavybos apimtims užtikrinti reikalingais plotais, koncentrišku darbų frontu, šiaurės kryptimi. Kasybą karjere planuojama vykdyti 9 mėnesius per metus (išskyrus žiemą), 5 darbo dienas per savaitę, dieną, aktyviu metu (tarp 6 – 18 valandos). *Produkcijos išvežimui* iš gavybos vietos papildomų kelių tiesti nereiks – žaliavos išvežimas bus vykdomas jau esamu vietinės reikšmės keliu (Valstybinės saugomų teritorijų tarnybos išvada – 6 priedas), kuriuo pietų - pietvakarių kryptimi per Dubingių mišką (Asvejos regioninio parko ekologinės apsaugos prioriteto zona) už 2,3 km patenkama į rajoninės reikšmės kelią Sužionys – Dubingiai (3 priedas). Šį kelią planuojamos veiklos vykdymui reiks tik modernizuoti – sustiprinti važiuojamosios dalies pagrindą. Kitų infrastruktūros elementų nei telkinyje nei artimiausiose jo prieigose nėra.

Greičiūniškių žvyro telkinio ribos įteisintos Žemės gelmių išteklių aprobavimo komisijos 2008-12-04 d. protokolu Nr. 4-34(324), o telkinio ištekliai apskaitomi Žemės gelmių registre (4 priedas). Poveikio aplinkai vertinimo rezultate bus apibrėžta galimybė vykdyti planuojamą ūkinę veiklą, po ko, esant teigiamai planuojamos ūkinės veiklos poveikio aplinkai vertinimo išvadai, Lietuvos geologijos tarnyba prie LR AM įteisis kasybą,

išduodama leidimą naudoti žvyro išteklius Greičiūniškių telkinyje. Poveikio aplinkai vertinimo sprendiniai, PŪV vietos naudojimo, jos tvarkymo ir rekultivavimo eiliškumas bus grindžiami naudojimo planu, kuris bus paruoštas vadovaujantis „Žemės gelmių naudojimo planų rengimo taisyklėmis“, patvirtintomis Lietuvos Respublikos aplinkos ministro 2014 m. vasario 17 d. įsakymu Nr. D1-145 /5/.

Inžineriniai tinklai (išskyrus elektros linijas) žvyro kasybos metu – nereikalingi. Numatomas prisijungimas tik prie jau esamos elektros perdavimo linijos (EPL) - elektros energijos tiekimui į laikiną administracinės – buitinės paskirties, mobilų, konteinerinio tipo vagonėlį. Nauji pastatai, skirti planuojamai ūkinei veiklai, teritorijoje statomi nebus. Todėl ataskaitoje nebus nagrinėjamas inžinerinių tinklų tiesimo į kasybos vietą bei statinių statybos būdas ir priemonės.

PAV ataskaitoje bus detalai išnagrinėta technologinio proceso seka, nurodyta kiekvienoje paruošimo gavybai ir gavybos darbų proceso grandinėje naudojama gavybos įranga, tekstinė medžiaga vaizdžiai iliustruota technologinio proceso grafine medžiaga.

Gavyba esamom Greičiūniškių telkinyje sąlygom - palanki žvyro klogo išgavimui. Ataskaitoje šie faktai bus apibrėžti remiantis žvyro telkinio detalios žvalgybos metu žvyro išplitimo plote tiesioginiais matavimais surinktais faktiniais duomenimis. Naudingosios iškasenos gavybos sąlygas išžvalgytame telkinyje kiek apsunkena raižytas reljefas. Dėl to kiek kaitus naudingo sluoksnio storis. Tačiau dangos sluoksnio storis dažniausiai neviršija 1,0 m ir kiek daugiau kaip 1/3 dangos nuogulų tūrio sudaro dirvožemis, kuris naudojamo ploto pakraščiuose bus sustumtas į iki 3 m aukščio pylimus. Pastarieji ribos triukšmo ir dulkių sklaidą aplinkoje. Iškasus naudingą sluoksnį, dirvožemis bus panaudotas karjero šlaitų rekultivavimui. Be to, tik labai maža dalis (1,9%) naudingo klogo apvandeninta – tai ženkliai palengvina gavybos sąlygas. Telkinyje, kuriame beveik visas naudingas klogas slūgso aukščiau požeminio vandens lygio, apvandenintas naudingas klogas sudaro nežymią dalį (vos 1,9%) viso naudingo klogo, o natūralus požeminio (gruntinio) vandens horizonto slūgsojimo pobūdis lemia, kad vandens lygis fiksuotas naudingo klogo asloje arba naudingo klogo ir aslos nuogulų kontaktinėje zonoje, žvyro gavyba paviršinio vandens telkinių hidrologiniam režimui juntamos įtakos nedarys. Naudingo klogo slūgsojimo sąlygos nereikalauja jokių specifinių techninių priemonių žvyro gavybai vykdyti. Sausas ir apvandenintas naudingi sluoksniai bus kasami atskirai. Telkinio išteklių apskaitai ir gavybai vadovaus kompetentingas gavybos specialistas.

Iškasto žvyro telkinio *rekultivavimas* - iškasto karjero šlaitai, panaudojant kitas nuodangos nuogulas (be dirvožemio), bus buldozeriu nulėkštinti iki 14° – 20°. Ant nulėkštintų šlaitų paskleidžiamas dirvožemis, pasėjamas žolės mišinys ir sodinami miško medžiai. Planuojamas rekultivavimo būdas atitinka perspektyviniams sprendiniams - mišku užsodinti planuojamą naudoti teritoriją numatyta ir Vilniaus rajono savivaldybės Bendrojo plano žemės naudojimo žemėlapyje (www.vrsa.lt). Apvandeninto naudingo klogo kasimo vietoje bus suformuotas uždaras, iki 1,0 ha ploto, paviršinio vandens telkinys, pakrantė užsėta žolės mišiniu. Ataskaitoje bus pateikta rekultivavimo seka ir taikomos priemonės.

Biologinės taršos karjere nebus. Ties karjeru bus pastatytas laikinas, mobilus konteinerinio tipo vagonėlis, kuriame bus administracinės ir karjere dirbančiųjų buitinės patalpos. Greta bus įrengtos aikštelės su kieta danga karjere dirbantiems įrengimams laikyti bei smulkiam remontui atlikti. Dirbančių karjere poreikiams tenkinti geriamasis vanduo kasdien bus atvežamas, teritorijoje įrengtas biotualetas ir buitinių šiukšlių konteineris. Visos susikaupusios buitinės ar gamybinės atliekos (tepalai, pašluostės, netinkamos naudoti padangos ir kt.) bus perduodamos tokio pobūdžio atliekų tvarkymo ir utilizavimo veikla užsiimančioms Vilniaus rajono įmonėms.

2. PLANUOJAMOS ŪKINĖS VEIKLOS NUMATOMAS REIKŠMINGAS POVEIKIS, NUMATOMO REIKŠMINGO NEIGIAMO POVEIKIO APLINKJAI IŠVENGIMO, SUMAŽINIMO IR KOMPENSAVIMO PRIEMONĖS

2.1. Vanduo

Ataskaitoje bus pateikti duomenys apie žvyro telkinio hidrologines ir hidrogeologines sąlygas, arčiausiai esančius paviršinio vandens telkinius, požeminio vandens telkinius (vandeningi sluoksniai, jų slūgsojimo gylis, esamos vandenvietės, jose eksploatuojami vandeningi horizontai, išgaunami išteklių (esant galimybei), informacija apie požeminio vandens jautrumą (taršos požiūriu) vykdant planuojamą ūkinę veiklą. Planuojamas naudoti Greičiūniškių žvyro telkinys yra vandenskyroje tarp Asvejos ir Širvino ežerų. Didžioji dalis planuojamo iškasti žvyro kledo sausa. Apvandenintas naudingas klotas sudaro labai nežymią dalį (tik 1,9%) viso naudingo žvyro kledo tūrio. Gruntinio vandens lygis žvyro gavybos metu žeminamas nebus. Planuojamas naudoti sklypas arčiausiai priartėja prie Širvino ir Krokinio ežerų, tačiau visas planuojamo naudoti telkinio plotas yra už minėtų ežerų apsaugos juostų ir zonų ribų. Žvyro kasybos metu nenumatomas dirbtinis požeminio (gruntinio) vandens žeminimas. Kasybą numatomą vykdyti keliom gavybos pakopom – sausą ir apvandenintą atskirai. Sausą naudingą klotą numatoma iškasti hidrauliniu ekskavatoriumi ir frontaliu krautuvu, o apvandenintą – nuo naudingo sluoksnio kraigo hidrauliniu ekskavatoriumi. Tam tikras žvyro kasybos poveikis požeminio (gruntinio) vandens srautui susidarys, nes kasybos eigoje bus atidengtas požeminio (gruntinio) vandens horizontas ir padidės išgaravimas, kurį Lietuvos klimato sąlygomis turėtų pilnai kompensuoti į susidariusią iškasą per suplonėjusią ir nukastą aeracijos zoną gausiai sutekantis kritulių vanduo. Ataskaitoje tai numatoma detaliam išnagrinėti – faktinių duomenų pagrindu atlikti vandens balanso skaičiavimus. Tekstinė medžiaga bus vaizdžiai iliustruota planais bei geologiniais – hidrogeologiniais pjūviais. Ataskaitoje numatoma išnagrinėti ir numatyti prevencines priemones galimai požeminio (gruntinio) vandens taršai nuo karjere dirbančių mechanizmų išvengti.

Ataskaitoje tekstinė medžiaga bus iliustruota žemėlapiams bei planais ir geologiniais pjūviais, išnagrinėtos ir numatytos prevencinės priemonės galimai požeminio (gruntinio) bei paviršinio vandens taršai, nuo žvyro gavybos vietoje dirbančių mechanizmų, išvengti. Grafinėje medžiagoje pažymimi paviršinio vandens telkiniai, esamos vandenvietės, kaptazo įrenginiai, jų apsaugos zonos; taršos šaltiniai, vandens telkinių pakrantės apsaugos juostos bei zonos, rekreacinės vietos ir įrenginiai.

Bus įvertintas ir geriamo vandens poreikis.

2.2. Aplinkos oras

Ataskaitoje bus pateikta informacija apie vietovės meteorologines sąlygas (krituliai, temperatūra, vyraujantis vėjas) bei įvertintas galimas PŪV poveikis aplinkos orui (informacija apie planuojamai žvyro gavybai bei jo produkcijos transportavimui numatomus naudoti mechanizmus, kuro rūšis, jo kiekius, atlikti išsiskirsiančių ir aplinkos ore pasklisiančių teršiančių medžiagų kiekio skaičiavimai, jų sklaidos galimybės). Numatoma skaičiavimo tvarka pagal Aplinkos apsaugos agentūros paruoštus ir rekomenduojamus metodinius nurodymus /7/.

Stacionarių oro taršos šaltinių planuojamos ūkinės veiklos teritorijoje nėra ir nebus. Visi žvyro gavybos ir transportavimo įrenginiai bus mobilūs, varomi dyzelinių variklių sukuriama galia. Į atmosferą pateks tik dyzelinių vidaus degimo variklių išmetamosios dujos, kurių toksiškumas nustatytas automobilių ir kitų savaeigių mechanizmų techninės eksploatacijos taisyklėse. Eksploatacijos eigoje periodiškai bus tikrinama karjere dirbančių mechanizmų vidaus degimo variklių darbo režimo atitiktis nustatytiems reikalavimams (LAND 15-2000) /21/. Žvyro gavybos vietoje dirbs naši įranga, gavybos darbuose užimtų mechanizmų kiekis bus minimalus (visi vienu metu nedirbs) – bus aktyvuojama tik ta įranga, kuri būtina reikiamoms gavybos darbų operacijoms atlikti. Čia dirbs tik vienas buldozeris, vienas ekskavatorius ir frontalinis krautuvas bei mobilus žvyro sijojimo įrenginys Terex – Finlay 683 Rinser Supertrack ir mobilus rotorinis trupintuvas Terex – Finlay J-1175 (pastarasis bus naudojamas apie 1 mėnesį per metus, vegetacijos periodo antroje pusėje, sukauptiems rieduliams bei sijojimo metu atskirtam gargždui susmulkinti). Apvandenintam kلودui iškasti dar bus naudojamas vienas hidraulinis „draglain“ tipo ekskavatorius. Dangos nuogulos bei žvyro produkcija bus pervežama didelės keliamosios galios autosavivarčiu DAF 80.

Pagal darbų apimtį ir normatyvinius kuro sunaudojimo rodiklius bus apskaičiuotas sunaudojamo dyzelino kiekis ir kiek teršalų pateks į orą. Gavybos vietoje dirbsiantys mechanizmai traktuotini kaip transporto priemonės - eigą lemia dyzelinių variklių sukuriama galia. Mechanizmų išmetamų teršiančių medžiagų į atmosferą kiekis bus apskaičiuotas pagal Aplinkos ministro 1998-07-13 įsakymu Nr. 125 patvirtintą „Teršiančių medžiagų, išmetamų į atmosferą iš mašinų su vidaus degimo varikliais, vertinimo metodika“ /6/. Minėtų rodiklių pagrindu bus vertinamas žvyro gavybos vietoje dirbančios ir produkciją išvežančios gavybos ir transportavimo įrangos poveikis. Planuojamos žvyro gavybos metinė apimtis nėra didelė – vidutinė (100 tūkst. m³). Prognozuojama, kad per metus į aplinkos orą bus išmetama mažiau nei 10 t teršiančių medžiagų.

Planuojamos ūkinės veiklos vieta bus apsupta iki 3 m aukščio dirvožemio ir kitų nuodangos uolienuų pylimu. Pastarasis bus sustumtas palei kasybos sklypo išorinį pakraštį. Gavybos mechanizmai dirbs 10 m ir didesniame gylyje. Todėl dulkių ir garso sklaidai susidarys 10-15 m, o vietomis ir daugiau metrų aukščio barjeras. Ataskaitoje bus įvardinti dulkių susidarymo šaltiniai, įvertintas dulkėtumas ir jo sklaida ties produkcijos išvežimo keliu bei planuojamame naudoti žvyro gavybos plote, bus atlikta dulkėtumo ir išmetamų dujų poveikio gyvenamajai aplinkai (sodybų, esančių arčiausiai planuojamos ūkinės veiklos vietos bei palei produkcijos išvežimo kelią) prognozė. Lygiagrečiai bus įvertinta pagamintą produkciją išvežančio transporto intensyvumo lygmens kaita, produkciją išvežančio transporto poveikis gretimoms produkcijos išvežimo kelio teritorijoms, esant būtinumui, pateiktos poveikį aplinkai mažinančios priemonės. Žvyro produkcijos transportavimas vyks tik darbo dienomis, dieną, aktyviu paros metu (tarp 6.00 – 18.00 val.).

Ataskaitoje tekstinė dalis bus iliustruota ūkinės veiklos objekto situacijos planu, išmetamų teršiančių medžiagų koncentracijų sklaidos žemėlapiams.

2.3. Klimatas

Ataskaitoje bus pateikta informacija apie vietovės meteorologines sąlygas (krituliai, temperatūra, vyraujantis vėjas, drėgnis) bei pavojingus gamtos reiškinius (audros, labai aukšta, labai žema temperatūros, sausros ir kt) bei kiti veiksniai dėl klimato kaitos.

PAV ataskaitoje, atliekant planuojamos ūkinės veiklos poveikio klimatui vertinimą, bus įvardinti planuojamos ūkinės veiklos tiesioginiai ir netiesioginiai ŠESD išmetimo šaltiniai.

PAV ataskaitoje bus įvertinta planuojamos ūkinės veiklos rizika dėl klimato kaitos bei numatomos reikalingos klimato kaitos švelninimo ir prisitaikymo prie klimato kaitos priemonės, įvardijamos priemonės ir rekomendacijos prisitaikymui planuojamos ūkinės veiklos vietoje esantiems darbuotojams. Rizikos dėl klimato kaitos vertinimas atliekamas vadovaujantis ES ir Lietuvoje parengtomis studijomis. PAV ataskaitoje bus įvardintos planuojamos ūkinės veiklos metu numatomos taikyti taršą mažinančios ir klimato kaitą švelninančios priemonės.

2.4. Žemė (jos paviršius ir gelmės), dirvožemis

Ataskaitoje bus pateikta išsami geologinė planuojamo naudoti Greičiūniškių žvyro telkinio bei jo apylinkių charakteristika (reljefą formuojantys dariniai, slūgsančių nuogulų litologinė sudėtis, kilmė, slūgsojimo sąlygos, hidrogeologinės sąlygos). Tekstinė medžiaga bus iliustruota geologiniais žemėlapiais, planais bei geologiniais – litologiniais pjūviais. Visa pateikiama informacija bus grindžiama UAB „J. Jonyno ecofirma“ atliktos Greičiūniškių žvyro telkinio detalios žvalgybos metu sukauptais faktiniais duomenimis bei esama archyvine medžiaga. Ataskaitoje bus aptarta informacija apie eksploatuojamus ir išžvalgytus žemės gelmių išteklius (gėlo ir mineralinio vandens vandenvietės, nerūdinių naudingųjų iškasenų telkiniai), geotopus, geologinius reiškinius ir procesus, kurių duomenys kaupiami geologijos informacinės sistemos GEOLIS duomenų bazėje.

Visas planuojamas naudoti žvyro telkinys yra žemės ūkio paskirties žemės sklypuose. Ataskaitoje bus pateikta informacija apie vietovėje vyraujančius dirvožemius (tipas, bonitetą), vyraujančio dirvožemio pažeidžiamumą ir atsparumą, nusakytas planuojamos ūkinės veiklos sąlygojamas fizinis poveikis dirvožemiui (nuimamas tūris, sandėliavimas, saugojimas, gražinimas į rekultivuojamo karjero šlaitus, tolimesnės apsaugos būdai).

2.5. Kraštovaizdis ir biologinė įvairovė

Kraštovaizdis. Ataskaitoje bus pateikta informacija apie planuojamo naudoti Greičiūniškių žvyro telkinio vietovės kraštovaizdį, gamtinį karkasą, kraštovaizdžio estetinę vertę, dirvožemio sudėtis ir derlingumo rodiklius, žemės gelmių išteklius. Bus pateikta informacija apie kraštovaizdžio tipą, regionalumą, mozaikiškumą, įvairovę, vietovės reljefą, geomorfologinę sandarą, hidrografinį tinklą, vietovės miškingumą. Informacija pateikiama remiantis „Lietuvos Respublikos kraštovaizdžio erdvinės struktūros įvairovės ir jos tipų identifikavimo studija“ (www.am.lt) nuostatomis, geologijos informacinės sistemos GEOLIS (www.epaslaugos.lt) ir Valstybės miškų kadastro (www.am.vmt.lt) viešai prieinamais duomenimis. Šiame skyriuje bus įvertinta žemėnaudos struktūra ir jos kaita, šios kaitos poveikis kraštovaizdžio stabilumui, natūralių ir pusiau natūralių teritorijų santykis su urbanizuotomis teritorijomis bei šio santykio kaita sapropelio kasybos eigoje.

Numatoma įvertinti planuojamos ūkinės veiklos poveikį kraštovaizdžio mozaikiškumui, estetinei vertei, poveikio kaitą ūkinės veiklos stadijiškumo požiūriu. Ataskaitoje bus charakterizuotas ir įvertintas planuojamos ūkinės veiklos poveikis saugomoms gamtos ir rekreacinėms teritorijoms. Bus pateikta poveikio sumažinimo priemonių charakteristika bei vertinimas (teritorijos rekultivacija, objekto lokalizacija, apsauginės juostos ir kt. poveikio kraštovaizdžiui sumažinimo priemonės).

Biologinė įvairovė. Planuojamas naudoti žvyro telkinys yra žemės ūkio paskirties žemės sklypuose (skurdi šienaujama pieva), kurie yra ant detalai išžvalgyto žvyro telkinio.

Ataskaitoje bus pateikta informacija apie vietovėje bei besiribojančioje teritorijoje esančius biotopus, jų rūšinę sudėtį, vietines ir introdukuotas rūšis, naudojamas rūšis ir jų išteklius. Ataskaitoje bus įvertintas planuojamos ūkinės veiklos sąlygojamas augalinės dangos kitimas bei įvertintas planuojamos ūkinės veiklos sąlygojamas žemėnaudos ploto kitimas, sporinių ir sėklinių induočių augalų rūšių populiacijos kitimas, vietinių ir introdukuotų augalų rūšių kaita, invazinių augalų rūšių plitimo galimybės, naudojamų augalų rūšių išteklių kitimas, augalijos nuskurdimas dėl planuojamos ūkinės veiklos fizinių veiksnių.

Ataskaitoje planuojama išaiškinti dabartinę vietinės ir besiribojančių teritorijų gyvūnijos rūšinę sudėtį, atskirų rūšių gausą ir apsaugos statusą, jų ryšius su veisimosi ir maitinimosi buveinėmis. Inventorizacijos, apskaitų ir stebėjimų duomenimis bus pagrįsta telkinio eksploatacijos poveikio vietinės ir gretimų teritorijų faunos būklei ir jos tolesnei raidai prognozė bei atskirų rūšių apsaugos rekomendacijos. PAV ataskaitoje planuojama pateikti žalos biologinei įvairovei kompensavimo bei ekosistemos subalansavimo po žvyro išgavimo priemonių planą.

Planuojamame naudoti plote Miškų kadastro duomenimis identifikuojami du nedideli (0,17 ha ir 0,11 ha; www.amvmt.lt) miško žemės sklypeliai. Kad kuo racionaliau panaudoti planuojamame naudoti plote slūgsantį žvyro klodą (mažesni gavybos nuostoliai, paprastesnė gavybos seka), tikslinga būtų gavybą vykdyti ir šiuose sklypeliuose. Tuo tikslu PŪV PAV ataskaitoje bus išnagrinėtos prielaidos realiai vykdyti žvyro gavybos darbus šiuose sklypeliuose.

2.6. Materialinės vertybės

Bet kokios investicijos suaktyvina visuomeninį gyvenimą. Planuojamos ūkinės veiklos vietoje atsiras keletas naujų darbo vietų, kurias galėtų užimti vietiniai gyventojai. Atsiradęs naujas žaliavos šaltinis skatins konkurenciją – tai gerai ekonominiu požiūriu, juolab, kad kokybiškų užpildų Lietuvoje jau trūksta. Iškastas ir rekultivuotas plotas estetiniu požiūriu bus ne mažiau patrauklus už dabar esantį, bus sutvarkytas privažiavimo kelias, kuriuo, baigus eksploataciją, naudosis vietos gyventojai ir svečiai. Šiuo požiūriu planuojama ūkinė veikla atneš ne vien ekonominę naudą. Planuojamos ūkinės veiklos PAV ataskaitoje planuojama įvertinti esamą būklę – pateikiama informacija apie planuojamos ūkinės veiklos teritorijoje ir besiribojančiose gretimose teritorijose esantį materialų turtą – infrastruktūrą, žemės sklypus, statinius. Informacijos šaltinis – valstybės registrai, teritorijų planavimo dokumentai. Ataskaitoje bus nusakytas poveikis materialinėms vertybėms dėl planuojamos ūkinės veiklos sukeliama triukšmo, iš vidaus degimo variklių išmetamų dujų, žemės naudojimo apribojimų. PAV ataskaitoje, esant poreikiui, bus apibrėžtos priemonės neigiamam poveikiui aplinkai išvengti, sumažinti ir kompensuoti.

Įvertinus situaciją, ataskaitoje bus pateiktas planuojamos ūkinės veiklos poveikis kitoms ūkio šakoms, poveikis gyvenimo sąlygoms bei įvardinti galimi konfliktai su visuomene, numatytos galimo poveikio socialinei – ekonominei aplinkai mažinimo priemonės.

Ataskaitoje tekstinė informacija iliustruota grafine medžiaga, kurioje atvaizduota esama inžinerinė ir socialinė infrastruktūra, esami nekilnojamojo turto objektai, taikomi apribojimai pagal nustatytas specialiąsias žemės ir miško naudojimo sąlygas.

2.7. Nekilnojamosios kultūros vertybės

Kultūros paveldo objektų, archeologinių ir istorinių paminklų planuojamos ūkinės veiklos teritorijoje ir artimiausiose jai priegose nėra (www.kpd.lt). Ataskaitoje bus pateikta informacija apie planuojamos ūkinės veiklos dislokacijos vietos padėtį kultūros paveldo objektų, jų teritorijų ir vietovių, jų apsaugos zonų atžvilgiu bei nusakytas poveikis jų vertingosioms savybėms. Ataskaitoje tekstinė medžiaga bus iliustruota planuojamos ūkinės veiklos vietos, kultūros paveldo objektų ir vietovių žemėlapiu.

2.8. Visuomenės sveikata

Viešojo naudojimo objektų planuojamos ūkinės veiklos teritorijoje nėra ir nebus. Viešojo naudojimo statinių planuojamos ūkinės veiklos teritorijoje nėra. Pati žvyro gavyba negali įtakoti visuomenės ar atskirų asmenų elgsenos ir gyvenamosios veiksmų (mitybos įpročiai, žalingi įpročiai, fizinis aktyvumas ir kt.), sveikatos priežiūros ar socialinių paslaugų prieinamumo bei šių paslaugų kokybės. Šiame ataskaitos skirsnyje bus įvertintas planuojamos ūkinės veiklos galimas poveikis vietos demografiniai padėčiai, įvardintas gyventojų skaičius ūkinės veiklos įtakos zonoje ir galima jo kaita, galimi migracijos pokyčiai veiklos įtakos zonoje ir pagal produkcijos išvežimo kelią. Planuojama įvertinti galimą poveikį darbo rinkai ir gyventojų užimtumui bei su tuo susijusiems psichologiniams veiksniams, gyventojų būstui, darbo rinkai ir gyventojų užimtumu. Oficialios statistikos duomenų pagrindu PAV ataskaitoje pateikiama planuojamos ūkinės veiklos vietovės visuomenės sveikatos esamos būklės analizė (demografiniai rodikliai, sergamumo rodikliai, rizikos grupės), gyventojų demografiniai ir sveikatos rodikliai palyginami su šalies ir rajono savivaldybės vidurkiais. Ataskaitoje bus pateiktas PŪV vietos atstumas nuo gyvenamųjų, rekreacinių, kurortinių, gyvenamosios, visuomeninės paskirties teritorijų ir pastatų.

Lietuvos Respublikos sveikatos apsaugos ministro 2011 m. balandžio 12 d. įsakymu Nr. V-360 „Dėl Lietuvos Respublikos sveikatos apsaugos ministro 2004 m. rugpjūčio 19 d. įsakymo Nr. V-586 "Dėl Sanitarinių apsaugos zonų ribų nustatymo ir režimo taisyklių patvirtinimo" pakeitimo“ (Žin., 2011-04-16, Nr. 46-2201) nusakyta, kad sanitarinės apsaugos zona tokio pobūdžio PŪV, nėra nustatoma /4/.

Žvyro gavybos vietoje dirbs kasybos mechanizmai, kurie traktuotini kaip transporto priemonės – jų eigą lemia dyzelinių variklių sukuriama galia. Mechanizmų išmetamų teršiančių medžiagų į atmosferą kiekis bus apskaičiuotas pagal Aplinkos ministro 1998-07-13 d. įsakymu Nr. 125 patvirtintą „Teršiančių medžiagų, išmetamų į atmosferą iš mašinų su vidaus degimo varikliais, vertinimo metodika“ /6/. Ataskaitoje bus išnagrinėta veiklos įtaka oro kokybei, t.y. dulkių ir į orą išmetamų teršalų kilmės šaltiniai bei kiekiai, įvertinti vyraujantys vėjai, sklaidos barjerai, galimi būdai dulkių ir kitų teršalų kiekiams mažinti ar slopinti, susiejant tai su gavybos laukų padėtimi. Bus vertinami visose gavybos vietose esantys taršos šaltiniai – gavybos laukuose, transportuojant produkciją iki bendro naudojimo kelio. Vertinant bus atsižvelgta į higienos normos HN 35:2007 reikalavimus /9/, skaičiavimų tvarka pagal galiojančius metodinius nurodymus /7/.

Žvyras - natūrali, bekvapė gamtinė žaliava. Žvyro gavybos ir realizacijos metu nenaudojamos jokios medžiagos, galinčios skleisti ar sudaryti intensyvaus kvapo junginius. Todėl ataskaitoje kvapų susidarymo prigimtis bei kvapų sklaidimą mažinančios priemonės nagrinėjamos nebus.

Aplinkos triukšmą sudaro įvairių šaltinių triukšmas (transportas, medžių lapų šiurenimas ir kt.). Triukšmo lygis aplinkoje bus analizuojamas pagal Triukšmo valdymo

įstatymo /22/ nuostatas, o triukšmo vertinimo rezultatai gavybos vietoje bei ties produkcijos išvežimo keliu vertinami pagal higienos normos HN 33-2011 (pozicija - gyvenamųjų pastatų (namų) ir visuomeninės paskirties pastatų (išskyrus maitinimo ir kultūros paskirties pastatus) aplinkoje, veikiamoje transporto sukeliama triukšmo) reikalavimus /8/.

Triukšmo sklaidos prognozės bus sudaromos vadovaujantis galiojančiomis sklaidos skaičiavimo metodikomis /7/ - pagal žinomą skleidžiamą triukšmo lygį šaltinyje (techninės specifikacijos – ekskavatorius, buldozeris, traktorius, automobilis) bus apskaičiuojamas triukšmo lygis įvairiose planuojamos ūkinės veiklos vietose ir jų priegose. Tai leis nustatyti atstumą, ties kuriuo triukšmas pasiekia leistiną gyvenamoje aplinkoje lygį. Tuo remiantis bus įvertinta gavybos įrangos bei autotransporto srauto įtaka gretimoms teritorijoms, o, esant poreikiui, bus pasiūlytos prevencinės priemonės garso sklidimui slopinti įvairiose planuojamos ūkinės veiklos vietose. Poveikio aplinkai vertinimo ataskaitoje triukšmo sklaida bus vertinama iki bendro (viešo) naudojimo kelio Sužionys - Dubingiai.

Ataskaitoje bus pagrįsta žvyro kasimo įtaka geriamo vandens, naudojamo buityje ir maistui, kokybei, o taip pat dirvožemio užteršimo galimybei ir galimi jo taršos šaltiniai bei įvardintos taršos prevencinės priemonės.

Žvyro gavybos veikloje atsirandančios atliekos negausios. Išgaunant žvyrą jokių gavybos atliekų nesusidaro - gavybos proceso eigoje paruošta produkcija (natūralus žvyras, smėlis, frakcionuotas žvirgždas, gargždas ir smėlis bei kt.) išvežama iš gavybos vietos realizacijai.

Žvyro gavybos vietoje pastoviai dirbs apie dešimt (ataskaitoje darbuotojų skaičius bus patikslintas) darbuotojai. Darbuotojų poreikių tenkinimui šalia gavybos vietos bus pastatytas šiukšlių konteineris skirtas komunalinių atliekų surinkimui, kilnojamas biotualetas. Žvyro gavybos metu susikaupiantys neįdomūs buitinių atliekų kiekiai periodiškai bus išvežami į Vilniaus regioninę sąvartyną, biotualetas bus išvalomas pagal poreikį, o jame susikaupiantis turinys išvežamas į Vilniaus nuotėkų valymo įrenginius. Gamybos atliekos (tepalai, netinkamos naudoti padangos, pašluostės ir pan.) bus perduodamos tokio pobūdžio atliekų tvarkymo ir utilizavimo veikla Vilniaus rajone užsiimančioms įmonėms. Kitokios cheminės medžiagos ir preparatai, išskyrus dyzelinį kurą ir tepalus, žvyro kasybos procese nėra naudojami. Ataskaitoje bus pateiktas atliekų susidarymo aprašymas ir jų tvarkymo seka.

Geriamąjį vandenį darbuotojų reikmėms numatoma kiekvieną dieną atvežti į PŪV vietą.

Bus įvertinta žvyro gavybos veiklos įtaka gyventojų būsto sąlygoms, gyventojų saugai, susisiekimui, nelaimingų atsitikimų rizikai. Gavybos procese numatoma naudoti efektyvius, saugias darbo sąlygas atitinkančius gavybos įrenginius, kuriuose profesinės rizikos veiksniai darbuotojų sveikatai yra minimizuoti.

Ataskaitoje numatoma detalizuoti šias poveikio aplinkai ir visuomenės sveikatai mažinimo priemones: dirvožemio pylimų iki 3,0 m aukščio sustūmimas palei kasybos sklypo išorinį perimetrą ir jų apželdinimas žole; kasybos mechanizmų darbo vietos dislokacija kasybos pakopos apačioje; griežta ir pastovi žvyro gavybos, perdirbimo bei produkcijos transportavimo įrangos techninės būklės kontrolė; periodinis dirbančiųjų sveikatos būklės tikrinimas; sapropelio produkcijos pervežimas didelės keliamosios galios transportu; kėbulus dengiančių tentų naudojimas sapropelio produkcijos išvežimo metu; produkcijos transportavimo metu transporto priemonių greičio valdymas, neviršijant 30 km/h; žvyro gavybos ir produkcijos transportavimo mechanizmų su aukštus gamtosauginius standartus atitinkančiais varikliais naudojimas; darbuotojų sukauptų buitinių šiukšlių periodinis išvežimas į regioninę sąvartyną; atitvarų ir informacinių stendų ties žvyro gavybos vieta įrengimas; esant

poreikiui, akustinių sienelių ties produkcijos išvežimo keliu įrengimas, griežtas telkinio eksploatavimo taisyklių bei naudojimo plano laikymasis, tinkamas rekultivacijos atlikimas, atsižvelgiant į telkinio naudojimo plane apibrėžtus bei greta esančios saugomos gamtos teritorijos veiklos reglamentus. Kitų alternatyvių sprendinių nenumatoma nagrinėti.

Pagal visą apibendrintą informaciją bus pagrįsta planuojamos veiklos poveikio visuomenės sveikatai apimtis įvertinant sodybų, sklypų, esančių aplink planuojamą naudoti plotą ir ties produkcijos išvežimo keliu, padėti, jų tikslinę žemės naudojimo paskirtį ir juridinę galią turinčius teritorijų planavimo dokumentus ar sprendinius, kurie numato veiklos pobūdį šiuose plotuose.

Greičiūniškių žvyro telkinio ribos įteisintos Žemės gelmių išteklių aprobavimo komisijos 2008-12-04 d. protokolu Nr. 4-34(324), o telkinio ištekliai apskaitomi Žemės gelmių registre (4 priedas). Poveikio aplinkai vertinimo rezultate bus apibrėžta galimybė žvyro gavybai detaliam išžvalgytame telkinyje, o kasyba įteisinta Lietuvos geologijos tarnybos leidimu naudoti žemės gelmių išteklius šiame sklype. Nustatyta tvarka paruoštu ir patvirtintu teritorijų planavimo dokumentu bus pakeista tikslinė šio sklypo žemės naudojimo paskirtis (naudingųjų iškasenų teritorijos). Telkinio (kasybos sklypo) naudojimo, jo tvarkymo ir rekultivavimo eiliškumas bus apibrėžti telkinio naudojimo plane. Pastasis bus paruoštas vadovaujantis „Žemės gelmių naudojimo planų rengimo taisyklėmis“, patvirtintomis Lietuvos Respublikos aplinkos ministro 2014 m. vasario 17 d. įsakymu Nr. D1-145 /5/.

PAV ataskaitoje bus įvertintas galimas PŪV poveikis visuomenės sveikatai dėl planuojamos ūkinės veiklos pažeidžiamumo rizikos dėl ekstremalių įvykių ir (ar) galimų ekstremalių situacijų.

Ataskaitoje tekstinė medžiaga bus iliustruota grafine medžiaga - ūkinio objekto situacinis planas (žvyro gavybos vieta, inžinerinė infrastruktūra, gyvenamieji namai, produkcijos išvežimo kelias, gretimybės, ūkiniai priklausiniai ir kt.); teršiančių medžiagų sklaidos bei fizikinės taršos (triukšmo) lygių žemėlapiai.

2.9. Rizikos analizė ir jos vertinimas

Planuojamos ūkinės veiklos rizika bus vertinama vadovaujantis Lietuvos Respublikos civilinės saugos įstatymu /10/, Planuojamos ūkinės veiklos poveikio aplinkai vertinimo įstatymu /1/, Lietuvos Respublikos Vyriausybės 1999 metų birželio 21 d. nutarimu Nr. 783“ Dėl avarijų likvidavimo planų sudarymo tvarkos patvirtinimo“ /11/, Lietuvos Respublikos Vyriausybės 2004 metų rugpjūčio 17 d. nutarimu Nr. 966 „Dėl pramoninių avarijų prevencijos, likvidavimo ir tyrimo nuostatų ir pavojinguose objektuose esančių medžiagų, mišinių ar preparatų, priskiriamų pavojingoms medžiagoms, sąrašo ir priskyrimo kriterijų aprašo patvirtinimo“ /12/, „Bendrosiomis priešgaisrinės saugos taisyklėmis“ (Žin., 2010, Nr. 99 – 5167; su pakeitimais, /13/, Planuojamos ūkinės veiklos galimų avarijų rizikos vertinimo rekomendacijomis R 41-02 /14/, „Pavojingo objekto pavojaus identifikavimo, rizikos analizės bei vertinimo saugos požiūriu tvarka“ /15/.

Planuojama ūkinė veikla nėra toks objektas, kuris savo esme, pobūdžiu būtų katastrofų ar ekstremalių situacijų židiniu. Žvyras yra gamtinė, švari žaliava, kuri klasifikuojama kaip nedegi, nepavojinga ir netoksiška medžiaga. Visi mechanizmai, kurių veika vyksta vidaus degimo variklių sukuriama galia – traktuotini kaip transporto priemonės. Tai vieninteliai įrenginiai, kurie PŪV vietoje naudoja vienintelę medžiagą laikomą pavojinga - dyzeliną. Pastarasis planuojamos ūkinės veiklos vietoje sandėliuojamas nebus. Jokios kitos pavojingos medžiagos PŪV teritorijoje nenaudojamos ir, tuo labiau, nesandėliuojamos.

Planuojama ūkinė veikla yra specifinė gamybos šaka, susijusi su transporto priemonėmis, specializuotais gamybos mechanizmais bei vykdoma lauko sąlygomis, atskirais atvejais ekstremaliomis oro sąlygomis (karščiai, stiprūs vėjo gūsiai ir kt.). Todėl ataskaitoje, vadovaujantis „Pavojingo objekto pavojaus identifikavimo, rizikos analizės bei vertinimo saugos požiūriu tvarka“ (Žin., 2000, Nr. 20 – 527) ir „Planuojamos ūkinės veiklos galimų avarių rizikos vertinimo rekomendacijos R 41-02“ bus atlikta vykdomos veiklos rizikos analizė – išnagrinėti rizikos objektai, pavojingi veiksniai ir pažeidžiami objektai bei įvertinta nelaimingo atsitikimo, susijusio su šiais veiksniais, tikimybė ir pasekmės žmogui, gamtai ir materialinėms vertybėms (nuosavybei). Jeigu žvyro gamybos metu dirbama griežtai pagal nustatyta tvarka patvirtintą naudojimo planą, ekstremalios avarinės situacijos, kurios keltų pavojų gamtinei aplinkai, gamybos ir produkcijos transportavimo vietoje dirbantiems ar aplinkiniams gyventojams, negali įvykti. Šia prasme planuojamos ūkinės veiklos pobūdis ataskaitoje nagrinėjamas nebus.

Planuojamos ūkinės veiklos objektas nepriskiriamas pavojingai savaiminio užsidegimo požiūriu grupei. Žvyras klasifikuojamas kaip nedegi medžiaga, bet gamyba bus vykdoma įrenginiais naudojančiais dyzeliną. Todėl ataskaitoje bus įvardintos gaisrų kilimo priežastys, o vadovaujantis „Bendrosiomis priešgaisrinės saugos taisyklėmis“, patvirtintomis Priešgaisrinės apsaugos ir gelbėjimo departamento prie VRM direktoriaus 2010-07-27 d. įsakymu Nr. 1-223 bus nusakytos numatomos priešgaisrinės priemonės – bus įvardintos gaisro gesinimo priemonės, gaisro gesinimui reikalingo vandens šaltiniai, privažiavimo keliai prie šio šaltinio, apibrėžtos prevencinės priešgaisrinės priemonės. Ataskaitoje bus įvardinti įmonės ir jos darbuotojų veiksmai gaisro atveju, įvertintas galimas kilusio gaisro poveikis supančiai aplinkai ir vietos gyventojams, numatytos prevencinės priemonės, ribosiančios gaisro plitimą į aplinkines teritorijas.

2.10. Alternatyvų analizė ir jų vertinimas

Greičiūniškių detaliai išžvalgytas telkinys yra šiaurės rytinėje Vilniaus rajono dalyje, Sužionių seniūnijos teritorijoje, Greičiūniškių kaimo laukuose (1 paveikslas). Planuojamos ūkinės veiklos vieta yra nutolusi 26 km atstumu nuo Vilniaus miesto šiaurės rytinio pakraščio, 22 km atstumu nuo Molėtų miesto pietinio pakraščio ir yra netoli nuo periodiškai remontuojamo, atnaujinamo ir platinamo magistralinio kelio Vilnius – Utena bei etapais asfaltuojamo rajoninės reikšmės kelio Sužionys - Dubingiai. Greičiūniškių žvyro telkinyje įvertinta naudingo koldo kokybė leidžia neabejoti išžvalgytų išteklių ekonomine verte – žaliavos kokybė išskirtinai gera. Kadangi šiaurės rytinis Vilniaus rajono pakraštys nėra turtingas žvyro ištekliais – čia aptiktas ir išžvalgytas Greičiūniškių žvyro telkinys yra gera ir patikima žaliavos bazė Vilniaus bei gretimų rajonų kelių tiesimo ir statybos darbų sektoriuose. Todėl šio žaliavos šaltinio atsiradimas yra laukiamas. Mažesni pervežimo atstumai leis iš esmės sumažinti technogeninę apkrovą aplinkai. Birių naudingųjų iškasenų gamybai, kai gamybos apimtys siekia 100 tūkst. m³, naudingas koldas slūgso negiliai, praktikoje naudojamas tik ekskavacijos būdas, o gruntai pervežami sunkiuoju autotransportu. Technogeninei apkrovai sumažinti iškart parinkti našūs šiuolaikiniai krautuvas, ekskavatorius bei didelės keliamosios galios sunkvežimiai (DAF 80, 24 t). Kiekvienas naudingųjų iškasenų telkinys (ar tai sausumoje ar vandens akvatorijoje) yra unikalus gamtinis objektas, susiformavęs esant palankioms geologinėms sąlygoms ir kitoje vietoje jo, paprasčiausiai, nėra arba jo kasyba negalima (saugomose gamtos teritorijose, užstatyta ir pan.). Pagal šalyje galiojančios teisinės bazės nuostatas galima pradėti eksploatuoti tik detalai išžvalgytus bei į saugomas gamtos teritorijas nepatenkančius telkinius, kuriems atlikus poveikio aplinkai

vertinimo procedūrą gaunama teigiama išvada. Todėl bet kur, kasybai tinkamose sąlygose telkinių eksploatacijos darbų nevykdysi. Greičiūniškių žvyro telkinys pagal išžvalgymo detalumą atitinka keliamus reikalavimus, o galimybė vykdyti planuojamą ūkinę veiklą (nėra saugomoje gamtos teritorijoje, žemės ūkio paskirties sklypas, PŪV vietoje esančių bei betarpiškai šalia esančių žemės sklypų savininkų apsisprendimas leisti vykdyti kasybos darbus, 5 priedas), lemia, kad vietos parinkimo alternatyva ataskaitoje nagrinėjama nebus. PAV ataskaita bus rengiama žvyro telkinio detalios žvalgybos faktinės medžiagos pagrindu.

Šiame ataskaitos skyriuje bus pateikta informacija apie „0“ alternatyvą ir nagrinėtas planuojamos ūkinės veiklos alternatyvas (techniniai bei technologiniai sprendiniai, poveikį aplinkai mažinančios priemonės ir kt.) ir apibūdintos pagrindinės pasirinkimų, atsižvelgiant į galimą poveikį aplinkai, priežastys.

2.11. Stebėseną (monitoringą)

Karjere lokaliame plote bus atidengtas požeminio (gruntinio) vandens sluoksnis. Žvyro klodas jo gavybos metu sausinamas nebus - planuojama apvandeninto žvyro sluoksnį iškasti ekskavaciniu būdu nesusausinant jo – nedidelį apvandenintų žvyro išteklių kiekį saugiai iškasti leidžia techninės gavybos įrangos galimybės. Ataskaitoje, išnagrinėjus esamą situaciją (geologinės – hidrogeologinės, hidrologinės sąlygos, biologinės įvairovės sudėtis ir PŪV įtakoje galima kaita, technogeninė apkrova aplinkai vykdant planuojamą ūkinę veiklą) esant poreikiui bus pateiktas planuojamos ūkinės veiklos aplinkos monitoringo planas (nurodant aplinkos komponentus, kurių monitoringą numatoma atlikti, numatant kiekvieno komponento stebėjimų periodiškumą, parametrus ir stebėjimų vietas) arba bus pagrįsta, kodėl monitoringo vykdymas planuojamai ūkinei veiklai nereikalingas.

3. TARPVALSTYBINIS POVEIKIS

Artimiausia užsienio valstybė – Baltarusija, kurios valstybinė siena yra už 30 km (tiesia linija) į pietryčius nuo Greičiūniškių žvyro telkinio ploto rytinio pakraščio. Esant tokiam atstumui, žvyro kasybos procesas jokios įtakos kaimyninės valstybės teritorijai negali turėti. Todėl poveikio vertinimo ataskaitoje šie klausimai nagrinėjami nebus.

4. PROGNOZAVIMO METODŲ, ĮRODYMŲ NUSTATANT IR VERTINANT REIKŠMINGĄ POVEIKĮ APLINKAI, ĮSKAITANT PROBLEMAS, APRAŠYMAS

Poveikio aplinkai vertinimo ataskaitoje šiame skyriuje bus detalizuoti naudoti poveikio aplinkai vertinimo ir prognozavimo metodai (pasirinktinai kiekybiniai ar kokybiniai), jų pasirinkimo pagrindimas vertinant poveikį įvairiems aplinkos komponentams. Vertinimui numatomi informacijos šaltiniai ir metodai nurodyti programos antrame skyriuje.

Taip pat ataskaitoje bus pateikta informacija apie sprestinus klausimus su kuriais poveikio aplinkai vertinimo rengėjas susidūrė (jeigu susidurs) atlikdamas poveikio aplinkai vertinimą ir rengdamas poveikio aplinkai vertinimo ataskaitos dokumentaciją, nurodant kurių poveikio aplinkai vertinimo proceso etapų metu kyla daugiausiai sprestinų klausimų.

Poveikio aplinkai vertinimo ataskaitos struktūra bus identiška šios programos turinyje nurodytai.

5. POVEIKIO APLINKAI VERTINIMO NETECHNINIO POBŪDŽIO SANTRAUKA

Vilniaus regiono aplinkos apsaugos departamentas 2009 07 10 d. raštu Nr. VR-1.7-1193 priėmė galutinę atrankos išvadą (1 priedas), kad Greičiūniškių žvyro telkinio naudojimui poveikio aplinkai vertinimas privalomas. Paruoštos programos derinimo metu Vilniaus rajono savivaldybės taryba 2010 metų gruodžio 29 d. sprendimu Nr. T3-464 sustabdė PŪV PAV vykdymą iki atskiros nutarties.

Vilniaus rajono savivaldybės taryba 2017 m. birželio mėnesio 30 d. sprendimu Nr. T3-304 panaikino Vilniaus rajono savivaldybės tarybos 2010 metų gruodžio 29 d. sprendimą Nr. T3-464 ir leido planuojamos ūkinės veiklos organizatoriui UAB „Universali forma“ tęsti poveikio aplinkai vertinimo procedūras (2 priedas). Todėl planuojamos ūkinės veiklos poveikio aplinkai vertinimo procesas atnaujintas – paruošta derinimui ir tvirtinimui teikiama programa.

Greičiūniškių telkinys pagal profesoriaus A. Basalyko geomorfologinį rajonavimą yra Aukštaičių aukštumoje, Giedraičių - Bijutiškio mikrorajone, moreninio masyvo dalyje, pripildytoje fliuvioglacialinių nuogulų ir labai performuotoje termokarstinių įdubimų /3/, kuriai būdingas smulkiai ir stačiai kalvotasis, daubotasis smėlingas vietovaizdis (**k₂dSŽ**). Paviršius nelygus, santykiniai peraukštėjimai dažniausiai siekia 3 - 4, vietomis iki 10 m. Absoliutiniai aukščiai kinta 171,94 – 187,50 m. ribose /24/. Virš Greičiūniškių žvyro telkinio žemės naudmenos – skurdi šienaujama pieva. PŪV PAV ataskaitoje bus pateiktas planuojamo naudoti ploto topografinis planas (sudarytas telkinio detalios geologinės žvalgybos metu), leisiantis vertinti tiesioginiais matavimais nustatytą planuojamo naudoti ploto žemės paviršiaus kaitą ir raišką.

Planuojama ūkinė veikla – žvyro gavyba Greičiūniškių telkinyje. Pagal savo laiku patvirtintą Vilniaus apskrities bendrąjį planą – planuojamos ūkinės veiklos vieta – visuomenės poreikiams (naudingųjų iškasenų gavybai) rezervuojama teritorija. Pagal 2009-09-30 d. Vilniaus rajono savivaldybės tarybos sprendimu Nr. T3-323 patvirtintą Vilniaus rajono savivaldybės bendrąjį planą planuojamas naudoti plotas identifikuojamas kaip aptiktų prognozzinių žvyro išteklių teritorija (www.vrsa.lt).

Greičiūniškių žvyro telkinio detali žvalgyba atlikta 2008 metais UAB „Universali forma“ lėšomis. Telkinys yra Vilniaus rajono savivaldybės, Sužionių seniūnijos teritorijoje. Žvyro išteklių telkinyje išžvalgyti viename sklype (1 paveikslas). Telkinys nenaudojamas. Detaliai išžvalgyti žvyro išteklių 15,46 ha plote sudaro 1623 tūkst. m³, iš jų vos 31 tūkst. m³ yra apvandeninti (3 priedas, /24/). Planuojama naudoti dalį telkinio ploto – 14,74 ha (3 priedas). Telkinio detaliai išžvalgyti išteklių aprobuoti ir apskaitomi Valstybiniame žemės gelmių registre (4 priedas). UAB „Universali forma“ nori investuoti lėšas į kokybiškų statybinių užpildų gamybą. Šio sklypo naudojimui neprieštarauja PŪV vietos bei betarpiškai greta esančių žemės sklypų savininkai (5 priedas).

Greičiūniškių detaliai išžvalgytas telkinys yra šiaurės rytinėje Vilniaus rajono savivaldybės dalyje, Sužionių seniūnijos teritorijoje, 15,1 km į šiaurės rytus nutolęs nuo Paberžės bažnyčios, 3,8 km į pietvakarius nuo Dubingių bažnyčios ir 7,6 km į rytus nuo magistralinio kelio Vilnius – Utena, Greičiūniškių kaimo laukuose (1 paveikslas). Susisiekimasis su planuojamos ūkinės veiklos vieta – vietinės reikšmės lauko ir miško keliais šiaurės vakarų ir pietvakarių kryptimis (1 priedas). Šiaurės vakarų kryptimi iš telkinio už 1,2 km patenkama į rajoninės reikšmės kelią Sužionys - Dubingiai. Pastaruoju keliu pietvakarių kryptimi už 6,4 km patenkama į magistralinį kelią Vilnius - Utena. Planuojamas naudoti telkinio plotas yra nutolęs į šiaurę, šiaurės vakarus nuo pavienių gyvenamųjų sodybų 0,19 – 0,28 km atstumu (3 priedas). Greičiūniškių žvyro telkinys yra Asvejės ir Širvino ežerų

takoskyroje (1 paveikslas). Viešosios paskirties statinių telkinio teritorijoje ir netoli jo nėra. Artimiausias paviršinio vandens telkinys - užpelkėjusiais pakraščiais apie 1,0 ha ploto Krokinio ežerukas, nutolęs nuo planuojamo naudoti telkinio ploto rytinio pakraščio 0,1 km ir didesniu atstumu. 0,3 km ir didesniu atstumu į pietus pietryčius nuo išteklių apskaičiavimo kontūro telkšo Širvino ežeras (3 priedas). Greičiūniškių žvyro telkinio žemės naudmenos – skurdi šienaujama pieva. Žemė yra ant išžvalgyto, pastaruoju metu nenaudojamo naudingųjų iškasenų telkinio (4 priedas). Planuojamo naudoti ploto sąlyginio centro koordinatės LKS-94 koordinacinių sistemoje: X – 6100071 ir Y – 591607.

Planuojamos ūkinės veiklos vieta nepatenka į saugomas gamtos teritorijas (<http://stk.vstt.lt/stk/>). Šiaurinis, šiaurės vakarinis ir šiaurės rytinis planuojamo naudoti Greičiūniškių žvyro telkinio pakraštys 5-32 m atstumu nutolęs nuo Asvejos regioninio parko ribos (1 grafinis priedas), kurio teritorijai (išskyrus rekreacinio prioriteto bei gyvenamosios paskirties funkcines zonas) yra suteiktas Natura 2000 teritorijos statusas. Poveikis Natura 2000 teritorijai vertintas prieš sudarant planuojamos ūkinės veiklos PAV programą – planuojamos ūkinės veiklos įgyvendinimas negali daryti reikšmingo poveikio Natura 2000 teritorijai (VSTT išvada, 6 priedas). Planuojamos ūkinės veiklos vieta nepatenka į nekilnojamųjų kultūros vertybių, kultūros paveldo objektų bei jų apsaugos zonų teritorijas (<http://kvr.kpd.lt/heritage/>). Viešosios paskirties statinių telkinio teritorijoje ir netoli jo nėra.

Birių naudingųjų iškasenų kasybai, kai naudinga iškasena slūgso pačiame žemės paviršiuje, remiantis daugiamete pasauline patirtimi naudojamas tik ekskavacijos būdas. Karjeruose išgauta naudinga iškasena pervežama automobiliais. Karjere planuojama iškastą natūralų žvyrą sijoti, ir gaminti frakcionuotą žvirgždą, smėlį, žvirgždo skaldą ir įvairių frakcijų skaldeles. Gavybos apimtys sieks iki 100 tūkst. m³/metus. Žvyro gavybos darbus planuojama vykdyti 12-13 metų. PAV ataskaitoje bus konkretizuota planuojamos ūkinės veiklos trukmė, gavybos ir ploto rekultivacijos seka – ataskaitoje bus pateikta išsami žvyro telkinio įsisavinimo seka, veiklos vykdymo sprendiniai grafiškai parodyti plane. Kasama bus našiu frontaliu krautuvu ir ekskavatoriumi, o žaliava iš kasavietės iki sijojimo ir trupinimo įrenginių bus tiekama didelės keliamosios galios autotransportu arba tuo pačiu frontaliu krautuvu tiesiai iš kasavietės. Dangos nuogulos bus perdislokuojamos didelės keliamosios galios sunkvežimiais tik iki karjero pakraščio. Tai pažangiausios technologijos, kurios mažins technogeninę apkrovą aplinkai. Paruošta produkcija išvežama didelės keliamosios galios (24 t) autosavivarčiais.

Karjere planuojama iškastą natūralų žvyrą sijoti bei gaminti frakcionuotą žvirgždą, smėlį, žvirgždo skaldą bei įvairių frakcijų skaldeles. Naudingą iškaseną planuojama kasti be dirbtinio požeminio (gruntinio) vandens žeminimo. Technogeninei apkrovai sumažinti planuojamame naudoti telkinyje kasybos darbams iškart parinkta naši šiuolaikinė gavybos įranga (frontalinis krautuvus, ekskavatorius, buldozeris, sijojimo – trupinimo įranga). Kasimo ir perdirbimo įrenginius numatoma sistemingai pagal kasybos fronto pasislinkimą perdislokuoti. Kasybos mechanizmai bei sijojimo - trupinimo įrenginiai veiks dyzelinių variklių sukuriama galia. Pagal planuojamas gavybos apimtis (100 tūkst. m³/metus) bus apskaičiuotas reikiamas dyzelino kiekis. Pagal naudingojo klodo kokybės rodiklius bus įvertintas galimas pagaminti produkcijos asortimentas. Ataskaitoje pagal šiuos rodiklius bus paskaičiuota gavyboje užimtos įrangos (frontalinio krautuvo, ekskavatoriaus, buldozerio, sijojimo – trupinimo įrangos, automobilinio transporto) darbo trukmė, autotransporto rida karjero vidaus keliais, tarp produkcijos sandėlių bei iki rajoninės reikšmės kelio Sužionys – Dubingiai. Skaičiavimai remsis gavybos įrangos techninėmis specifikacijomis, duomenimis apie mechanizmų našumą bei jais būtinas atlikti darbų apimtis. Kitokios cheminės medžiagos ir preparatai, išskyrus dyzelinį kurą, žvyro gavybos metu nenaudojami, todėl tai ataskaitoje nebus nagrinėjama. Visi žvyro kasimo, pakrovimo, perdirbimo bei transportavimo įrenginiai

bus mobilūs. Planuojamos metinės gavybos apimtys telkinyje – 100 tūkst. m³. Kasybos darbus numatoma pradėti pietiniame telkinio pakraštyje ir plėsti metinėms gavybos apimtims užtikrinti reikalingais plotais, koncentrišku darbų frontu, šiaurės kryptimi. Kasybą karjere planuojama vykdyti 9 mėnesius per metus (išskyrus žiemą), 5 darbo dienas per savaitę, dieną, aktyviu metu (tarp 6 – 18 valandos). Realizaciją planuojama vykdyti ištisus metus. *Produkcijos išvežimui* iš gavybos vietos papildomų kelių tiesti nereiks – žaliavos išvežimas bus vykdomas jau esamu vietinės reikšmės keliu pietų pietvakarių kryptimi (Valstybinės saugomų teritorijų tarnybos išvada – 6 priedas), kuriuo pietų - pietvakarių kryptimi per Dubingių mišką (Asvejos regioninio parko ekologinės apsaugos prioriteto zona) patenkama į rajoninės reikšmės kelią Sužionys – Dubingiai (3 priedas). Šį kelią planuojamos veiklos vykdymui reiks tik modernizuoti – nežymiai paplatinti ir sustiprinti važiuojamosios dalies pagrindą. Kitų infrastruktūros elementų nei telkinyje nei artimiausiose jo priegose nėra.

Gavybos vietos ir technologijos alternatyvos ataskaitoje nenagrinėjamos. Žvyro gavyba – ūkinė veikla, kuri susijusi su konkrečia vieta, kurioje susikaupęs žvyro klodas. Greičiūniškių telkinys yra detalai išžvalgytas (tik detalai išžvalgytą telkinį galima eksploatuoti). Be to, telkinys nėra saugomoje gamtos teritorijoje, nepatenka į kultūros paveldo teritorijas ar jų apsaugos zonas. Ataskaitoje bus detalai išnagrinėta technologinio proceso seka, nurodyta kiekvienoje paruošimo gavybai ir gavybos darbų proceso grandinėje naudojama gavybos įranga bei įvertintas planuojamos ūkinės veiklos poveikis dirbančiųjų ir vietos gyventojų sveikatai. Ataskaitoje tekstinė dalis bus iliustruota ūkinės veiklos objekto situacijos planu, išmetamų teršiančių medžiagų koncentracijų sklaidos žemėlapiams.

Planuojamame naudoti telkinio plote visi žvyro gavybos, pakrovimo, perdirbimo bei transportavimo įrenginiai bus mobilūs – traktuotini kaip transporto priemonės. Kažkokios išskirtinės priemonės žvyro gavybai planuojamos ūkinės veiklos vietoje nereikalingos – gavybai panaudojama įranga įprasta ir analogiška kituose karjeruose naudojamai įrangai – vikšrinis traktorius, ekskavatorius, frontalinis krautuvas su bei prie jų komplektuojama prikabinama įranga (stūmimo peilis, kasimo kaušai). Žvyro gavyba bus vykdoma mechanizuotu būdu nežeminant gruntinio vandens lygio.

Išgaunant žvyrą gavybos atliekų nesusidarys - paruošta žvyro produkcija išvežama iš gavybos vietos realizacijai, o nuodangos nuogulos nėra atliekos – tai laikinai saugojami ir iškastų plotų rekultivacijai panaudojami gruntai. Žvyro gavybos vietoje pastoviai dirbs apie 10 (ataskaitoje darbuotojų skaičius bus patikslintas) darbuotojų. Dirbančių gavybos vietoje poreikiams tenkinti geriamasis vanduo kasdien bus atvežamas. Biologinės taršos gavybos vietoje nebus - teritorijos priegose pastatytas biotualetas ir buitinių šiukšlių konteineris. Buitinės atliekos periodiškai išvežamos į regioninį sąvartyną. Visos atliekančios gavybos atliekos (pašluostės, netinkamos naudoti padangos ir kt.) perduodamos tokio pobūdžio atliekų tvarkymo ir utilizavimo veikla užsiimančioms Vilniaus rajono savivaldybės įmonėms. Dyzelinai ir tepalai PŪV vietoje dabar saugomi nebus, o atvežami pagal poreikį. Ataskaitoje bus pateiktas atliekų susidarymo aprašymas ir jų tvarkymo seka.

Telkinio ištekliai apskaitomi Lietuvos geologijos tarnybos tvarkomame Žemės gelmių registre (4 priedas). Poveikio aplinkai vertinimo rezultate bus apibrėžta galimybė vykdyti planuojamą ūkinę veiklą, po ko, esant teigiamai planuojamos ūkinės veiklos poveikio aplinkai vertinimo išvadai, Lietuvos geologijos tarnyba prie LR AM įteisins kasybą, išduodama leidimą naudoti žvyro išteklius Greičiūniškių telkinyje. Poveikio aplinkai vertinimo sprendiniai, PŪV vietos naudojimo, jos tvarkymo ir rekultivavimo eiliškumas bus grindžiami naudojimo planu, kuris bus paruoštas vadovaujantis „Žemės gelmių naudojimo planų rengimo taisyklėmis“.

patvirtintomis Lietuvos Respublikos aplinkos ministro 2014 m. vasario 17 d. įsakymu Nr. D1-145 /5/.

Inžineriniai tinklai žvyro kasybos metu – nereikalingi. Pastatai, skirti planuojamai ūkinei veiklai, teritorijoje statomi nebus. Todėl ataskaitoje nebus nagrinėjamas inžinerinių tinklų tiesimo į kasybos vietą bei statinių statybos būdas ir priemonės.

Ataskaitoje bus pateikti planuojamo naudoti ploto ir artimiausių jam prieigų botaninių bei zoologinių tyrimų duomenys, atliktas žvyro gavybos Greičiūniškių telkinyje poveikio bioįvairovei įvertinimas, pateiktos neigiamo poveikio biologinei įvairovei sumažinimo gavybos darbų metu priemonės, apibrėžtas žalos biologinei įvairovei kompensavimo bei ekosistemos subalansavimo po žvyro išgavimo priemonių planas.

Ataskaitoje bus išnagrinėtas planuojamos ūkinės veiklos pobūdis ir poveikio mastas visiems aplinkos komponentams – vandeniui, aplinkos orui, dirvožemiui, žemės gelmėms, biologinei įvairovei, kraštovaizdžiui, materialiam turtui bei žmonių sveikatai, taip pat bus įvertinta pagamintą produkciją išvežančio autotransporto srauto įtaka gretimoms gyvenamoms teritorijoms. Ataskaitoje bus pateiktos ir pagrįstos galimo poveikio įvairiems aplinkos komponentams prevencinės priemonės. Šių duomenų pagrindu bus įvertinta galimybė vykdyti žvyro kasybą.

Programa derinimui teikiama poveikio aplinkai vertinimo subjektams. Apie paruoštą PAV programą nustatyta tvarka informuojama visuomenė bei Aplinkos apsaugos agentūra.

6. LITERATŪROS SĄRAŠAS

1. Lietuvos Respublikos planuojamos ūkinės veiklos poveikio aplinkai vertinimo įstatymas (Žin., 1996, Nr. 82-1965; 2000, Nr. 39-1092; 2005, Nr. 84-3105; Žin., 2008, Nr. 81-3167; Žin., 2011, Nr. 77-3720).
2. Lietuvos Respublikos Aplinkos ministro 2005 m. gruodžio 23 d. įsakymas Nr. D1 - 636 „Dėl poveikio aplinkai vertinimo programos ir ataskaitos rengimo nuostatų patvirtinimo“.
3. A. Basalykas. Lietuvos TSR fizinė geografija. II tomas, Vilnius, „Mintis“, 1965.
4. Lietuvos Respublikos sveikatos apsaugos ministro 2011 m. balandžio 12 d. įsakymas Nr. V-360 "Dėl Sanitarinių apsaugos zonų ribų nustatymo ir režimo taisyklių patvirtinimo" pakeitimo“ (Žin., 2011-04-16, Nr. 46-2201).
5. „Žemės gelmių naudojimo planų rengimo taisyklės“, patvirtintos Lietuvos Respublikos aplinkos ministro 2014 m. vasario 17 d. įsakymu Nr. D1-145.
6. Aplinkos ministro 1998-07-13 įsakymu Nr. 125 patvirtintą „Teršiančių medžiagų, išmetamų į atmosferą iš mašinų su vidaus degimo varikliais, vertinimo metodika“.
7. Aplinkos apsaugos agentūros direktoriaus 2004 m. gruodžio 14 d. įsakymas Nr. AV-200 „Dėl Ūkinės veiklos poveikiui aplinkos orui vertinti teršalų sklaidos skaičiavimo modelių pasirinkimo rekomendacijų patvirtinimo“ (Žin., 2008, Nr. 143-5768).
8. Lietuvos higienos norma HN 33:2011 „Triukšmo ribiniai dydžiai gyvenamuosiuose ir visuomeninės paskirties pastatuose bei jų aplinkoje“. Patvirtinta Sveikatos apsaugos ministro 2011 m. birželio 13 d. įsakymu Nr. V-604 (Žin., 2011, Nr. 75-3638; su pakeitimais TAR, 2018-02-13, Nr. 2188).
9. HN 35:2007 „Didžiausia leidžiama cheminių medžiagų (teršalų) koncentracija gyvenamosios aplinkos ore“. Patvirtinta Sveikatos apsaugos ministro 2007 m. gegužės 10 d. įsakymu Nr. V-362 (Žin., 2007, Nr. 55-2162; Žin., 2008, Nr. 145-5858; Žin., 2011, Nr. 164-7842).
10. Lietuvos Respublikos civilinės saugos įstatymas (Žin., 2009, Nr. 159-7207).
11. Lietuvos Respublikos Vyriausybės 1999 metų birželio 21 d. nutarimu Nr. 783“ Dėl avarijų likvidavimo planų sudarymo tvarkos patvirtinimo“.
12. Lietuvos Respublikos Vyriausybės 2004 metų rugpjūčio 17 d. nutarimu Nr. 966 „Dėl pramoninių avarių prevencijos, likvidavimo ir tyrimo nuostatų ir pavojinguose objektuose esančių medžiagų, mišinių ar preparatų, priskiriamų pavojingoms medžiagoms, sąrašo ir priskyrimo kriterijų aprašo patvirtinimo“, (Žin., 2008, Nr. 109 – 4159)
13. Bendrosios priešgaisrinės saugos taisyklės (Žin., 2010, Nr. 99 – 5167; su pakeitimais)
14. Planuojamos ūkinės veiklos galimų avarijų rizikos vertinimo rekomendacijos R 41-02 (Žin., 2002, Nr. 61-297).
15. Pavojingo objekto pavojaus identifikavimo, rizikos analizės bei vertinimo saugos požiūriu tvarka (Žin., 2000, Nr. 20–527).
16. Nekilnojamųjų kultūros vertybių registras – www.kpd.lt.
17. Lietuvos geologijos tarnybos tinklalapis – www.lgt.lt.
18. Valstybinės saugomų teritorijų tarnybos tinklalapis – www.vstt.lt.
19. Valstybinės miškų tarnybos tinklalapis – www.amvmt.lt.
20. Lietuvos durpynų kadastras. Lietuvos Respublikos aplinkos apsaugos ministerija. Kraštotvarkos departamentas, Vilnius, 1995
21. LAND 15-2000 Automobiliai su dyzelio varikliais. Išmetamųjų dujų dūmingumas. Normos ir matavimo metodai.
22. Lietuvos Respublikos triukšmo valdymo įstatymas (Žin., 2004, Nr. 164 – 5971; su pakeitimais).
23. V. Stankevičius. Žvyro paieška Vilniaus rajono Greičiūniškės plote. J. Jonyno individuali Ecofirma, Vilnius, 2007.
24. V. Stankevičius. Vilniaus rajono Greičiūniškių žvyro telkinio žvalgyba (ištekliai apskaičiuoti 2008-02-29 d.). J. Jonyno individuali Ecofirma, Vilnius, 2008.

7. POVEIKIO APLINKAI VERTINIMO DOKUMENTŲ PRIEDAI

Nr.	Pavadinimas	psl.
1.	Vilniaus regiono aplinkos apsaugos departamentas 2009 07 10 d. rašto Nr. VR-1.7-1193 kopija.....	29
2.	Vilniaus rajono savivaldybės tarybos 2017 m. birželio mėnesio 30 d. sprendimo Nr. T3-304 kopija.....	32
3.	Planuojamos ūkinės veiklos dislokacijos vietos planas M 1 : 10000.....	34
4.	Išrašo iš Žemės gelmių registro (su planu M 1 : 10000) kopija.....	36
5.	Planuojamos ūkinės veiklos vietoje esančių bei betarpiškai greta esančių žemės sklypų savininkų raštiškų sutikimų vykdyti planuojamą ūkinę veiklą kopija	39
6.	Valstybinės saugomų teritorijų tarnybos 2018 07 25 d. rašto Nr. (4)-V3-1060(7.21) kopija.	50
7.	Poveikio aplinkai vertinimo programos rengėjų aukštąjį išsilavinimą bei mokslo laipsnius patvirtinančių dokumentų kopijos	53

1 P R I E D A S

**Vilniaus regiono aplinkos apsaugos departamentas 2009 07 10 d. rašto Nr. VR-1.7-1193
kopija**

1 priedas



LIETUVOS RESPUBLIKOS APLINKOS MINISTERIJOS
VILNIAUS REGIONO APLINKOS APSAUGOS DEPARTAMENTAS

Valstybės biudžetinė įstaiga, A. Juozapavičiaus g. 9, LT-09311 Vilnius,
tel. (8 5) 272 8536, faks. (8 5) 272 8389, el.p. vilniaus.raad@vrd.am.lt, internetinė svetainė <http://vrd.am.lt>
Duomenys kaupiami ir saugomi Juridinių asmenų registre, kodas 190742148

J. Jonyno ecofirma 2009-07-10 Nr. VR-1.7-1193
UAB "Universali forma" I Nr.
Vilniaus apskrities viršininko administracijai
Vilniaus rajono savivaldybės administracijai
Vilniaus visuomenės sveikatos centrai
Vilniaus apskrities priešgaisrinei gelbėjimo
valdybai
Kultūros paveldo departamento Vilniaus
teritoriniam padaliniiui

**GALUTINĖ ATRANKOS IŠVADA DĖL GREIČIŪNIŠKIŲ ŽVYRO TELKINIO
NAUDOJIMO POVEIKIO APLINKAI VERTINIMO**

1. Peržiūrima atrankos išvada

Vilniaus regiono aplinkos apsaugos departamento (toliau – RAAD) 2009-05-29 atrankos išvada Nr. VR-1.7-922 dėl Greičiūniškių žvyro telkinio naudojimo poveikio aplinkai vertinimo.

2. Planuojamos ūkinės veiklos užsakovas

UAB "Universali forma", Naugarduko g. 99, LT-03202 Vilnius, tel.: 8615 932 16.
tel./faks.: 8 (5) 215 08 20.

3. Planuojamos ūkinės veiklos pavadinimas

Greičiūniškių žvyro telkinio naudojimas.

4. Numatoma planuojamos ūkinės veiklos vieta

Greičiūniškių k., Sužionių sen., Vilniaus r., Vilniaus apskritis.

5. Trumpas planuojamos ūkinės veiklos aprašymas

Kasybos darbus planuojama vykdyti išžvalgytame Greičiūniškių telkinyje 15,46 ha plote, kuriame žvyro išteklių sudaro 1,623 tūkst. m³, iš jų apvandeninti 31 tūkst. m³. Žemės ūkio paskirties žemę planuojama keisti į kitos paskirties. Žvyro telkinys yra nutolęs į šiaurės vakarus nuo pavienių gyvenamųjų namų 0,18 – 0,23 km atstumu. Pagal Vilniaus bendrąjį planą Visuomenės poreikiams teritorijų rezervavimo brėžinyje ši teritorija numatyta prognoziniai aptiktų naudingųjų iškasenų telkiniams. Planuojamos metinės gavybos apimtys telkinyje – iki 100 tūkst. m³. Iš žvyro telkinio centrinės dalies augalinis sluoksnis etapais bus sustumiamas į 3 m aukščio ir 12 m pločio dirvožemio pylimus, iš išorės paliekant 5 m pločio laisvą juostą. Vegetacijos periodo antroje pusėje karjere bus naudojami mobilūs žvyro sijojimo ir trupinimo įrenginiai. Apvandenintas plotas bus kasamas paskutiniais telkinio eksploatavimo metais. Produkcijos realizaciją iš gavybos numatoma vykdyti ištisus metus. Karjeras bus eksploatuojamas 12-14 metų. Lygiagrečiai žvyro gavybos darbams bus vykdomi pažeistų žemių rekultivacijos darbai. Žvyro gavyba bus vykdoma našiais mechanizmais, naudojančiais dyzelinių vidaus deginimo variklių galią. Pagal poreikį dyzelinas bus

tiekiamas į gavybos vietą. Kuras planuojamos ūkinės veiklos teritorijoje nebus saugomas. Stacionarių taršos šaltinių planuojamos ūkinės veiklos teritorijoje nebus. Karjero eksploatavimui planuojama naudoti modernią techniką ir mechanizmus, žaliavos pervežimui bus naudojami didelės keliamos galios savivarčiai, kurie sumažins į aplinkos orą išmetamų teršalų kiekį. Planuojamas eismo intensyvumas – 22 reisai/dieną. Žvyrą planuojama išvežti vietinės reikšmės keliu. Greičiūniškių žvyro telkinys yra 5-32 m atstumu nuo Natura 2000 teritorijos, svarbios paukščių ir buveinių apsaugai – Asvejos ežerynas. Žvyro gavybos metu kasybos sklypo perimetru bus palikta dar apie 30 m juosta – joje iki rekultivacijos pradžios laikinai bus sandėliuojamas nuodangos padermės, palikta 5 m laisva juosta mechanizmams pravažiuoti vykdant rekultivaciją, numatytos kitos planuojamos ūkinės veiklos poveikio aplinkai sumažinimo priemonės.

6. Kas ir dėl kokių priežasčių pateikė motyvuotą prašymą persvarstyti atrankos išvadą

Planuojamos ūkinės veiklos užsakovas UAB “Universali forma” 2009-06-26 raštu Nr. 09-06-01 bei poveikio aplinkai vertinimo dokumento rengėjas – J. Jonyno ecofirma 2009-06-02 ir 2009-06-26 raštais atitinkamai Nr. 09-06-01 ir Nr. 09-06-02 kreipėsi į Vilniaus regiono aplinkos apsaugos departamentą persvarstyti atrankos išvadą ir pateikė papildomą informaciją apie planuojamos ūkinės veiklos poveikio Natura 2000 teritorijai reikšmingumo nustatymą.

7. Poveikio aplinkai vertinimo dalyviai, kurie dalyvavo peržiūrint atrankos išvadą

Peržiūrint atrankos išvadą dalyvavo poveikio aplinkai vertinimo (toliau – PAV) dokumentų rengėjai, užsakovas, Vilniaus visuomenės sveikatos centro atstovai. Kultūros paveldo departamento Vilniaus teritorinio padalinys bei Vilniaus apskrities priešgaisrinės gelbėjimo valdyba savo išvadą dėl planuojamos ūkinės veiklos pateikė raštu. PAV subjektai – Vilniaus apskrities viršinininko administracijos, Vilniaus rajono savivaldybės administracijos atstovai į pasitarimą neatvyko ir savo išvadų iki 2009-07-01, kaip buvo reikalaujama Vilniaus RAAD 2009-06-29 rašte Nr. VR-4.3-343 nepateikė. Todėl darytina išvada, kad šie PAV subjektai planuojamai veiklai neprieštaruoja.

8. Pagrindiniai motyvai, kuriais buvo remtasi priimant išvadą

8.1 Pasirinkta planuojamos ūkinės veiklos vieta sukėlė visuomenės nepasitenkinimą.

9. Priimta galutinė atrankos išvada

Greičiūniškių žvyro telkinio naudojimui poveikio aplinkai vertinimas privalomas.

Direktoriaus pavaduotojas



Juozas Dautartas

2 P R I E D A S

**Vilniaus rajono savivaldybės tarybos 2017 m. birželio mėnesio 30 d. sprendimo Nr.
T3-304 kopija**



Vilniaus rajono savivaldybės VRSA dokumentų
paieška

<http://web.vrsa.lt/aktai/>

Užklausa

Pagalba

Pakeistas Priedas

Atsisiųskite aktą byloje

SPRENDIMAS, Nr. T3-304 2017-06-30
Padalinys: VILNIAUS RAJONO SAVIVALDYBĖS TARYBA

Redakcijos: 1 (2017-06-30) ▼

Atgal į sąrašą

👉 | pabaiga



VILNIAUS RAJONO SAVIVALDYBĖS TARYBA

SPRENDIMAS

DĖL GREIČIŪNIŠKIŲ ŽVYRO TELKINIO DALIES PLANUOJAMOS ŪKINĖS VEIKLOS GALIMYBIŲ

2017 m. birželio 30 d. Nr. T3-304

Vilnius

Vadovaudamasi Lietuvos Respublikos vietos savivaldos įstatymo 6 str. 38 p., 18 str. 1 d., Lietuvos Respublikos planuojamos ūkinės veiklos poveikio aplinkai vertinimo įstatymo 5 str. 1 d. 2 p., 6 str. 4 d., 8 str. 9 d., Vilniaus rajono savivaldybės teritorijos kraštovaizdžio specialiuoju planu patikslinto bendrojo plano sprendimais, patvirtintais Vilniaus rajono savivaldybės tarybos 2014-12-17 sprendimu Nr. 571 (toliau – Bendrasis planas), Lietuvos Respublikos saugomų teritorijų įstatymo 22 str. 6 d., Gamtinio karkaso nuostatų patvirtintų Lietuvos Respublikos aplinkos ministro 2007-02-14 įsakymu Nr. D1-96, 21 p., išnagrinėjusi 2016-11-25 planuojamos ūkinės veiklos organizatoriaus prašymą Nr. A34(1)-7712 ir pateiktus papildomus dokumentus, Vilniaus rajono savivaldybės taryba n u s p r e n d ž i a :

1. Pritarti Greičiūniškių žvyro telkinio, esančio Vilniaus r. sav., Sužionių sen., Greičiūniškių k., dalies planuojamos ūkinės veiklos galimybėms, kadangi:
 - 1.1. nuostatos dėl gamtinių išteklių naudojimo (karjero įrengimo) gamtinio karkaso teritorijoje teikiamos teritorijų planavimo dokumentų sprendiniuose;
 - 1.2. pagal Bendrąjį planą žvyro telkinys yra naudingųjų iškasenų teritorijoje;
 - 1.3. gauti suinteresuotos visuomenės pritarimai planuojamai ūkinei veiklai vykdyti.
2. Panaikinti Vilniaus rajono savivaldybės tarybos 2010 m. gruodžio 29 d. sprendimą Nr. [T3-464](#) „Dėl Greičiūniškių žvyro telkinio dalies (12,89 ha) planuojamos ūkinės veiklos“.
3. Leisti planuojamos ūkinės veiklos organizatoriui tęsti poveikio aplinkai vertinimo procedūras pagal šiuo metu galiojančius teisės aktus ir teritorijų planavimo dokumentus;
4. Įpareigoti vykdyti 2017-06-30 priimtus įsipareigojimus Nr. A32(1)-5113;
5. Įpareigoti Bendrąjį skyrį:
 - 5.1. išsiųsti informaciją apie šio teisės akto priėmimą vietinės spaudos redakcijai ir Aplinkos apsaugos agentūrai;
 - 5.2. šį sprendimą paskelbti Vilniaus rajono savivaldybės tinklalapyje ir teisės aktų registre.
6. Šis sprendimas gali būti skundžiamas per 1 mėnesį nuo jo paskelbimo dienos Vilniaus apygardos administraciniam teismui (Žygimantų g. 2, LT-01102 Vilnius).

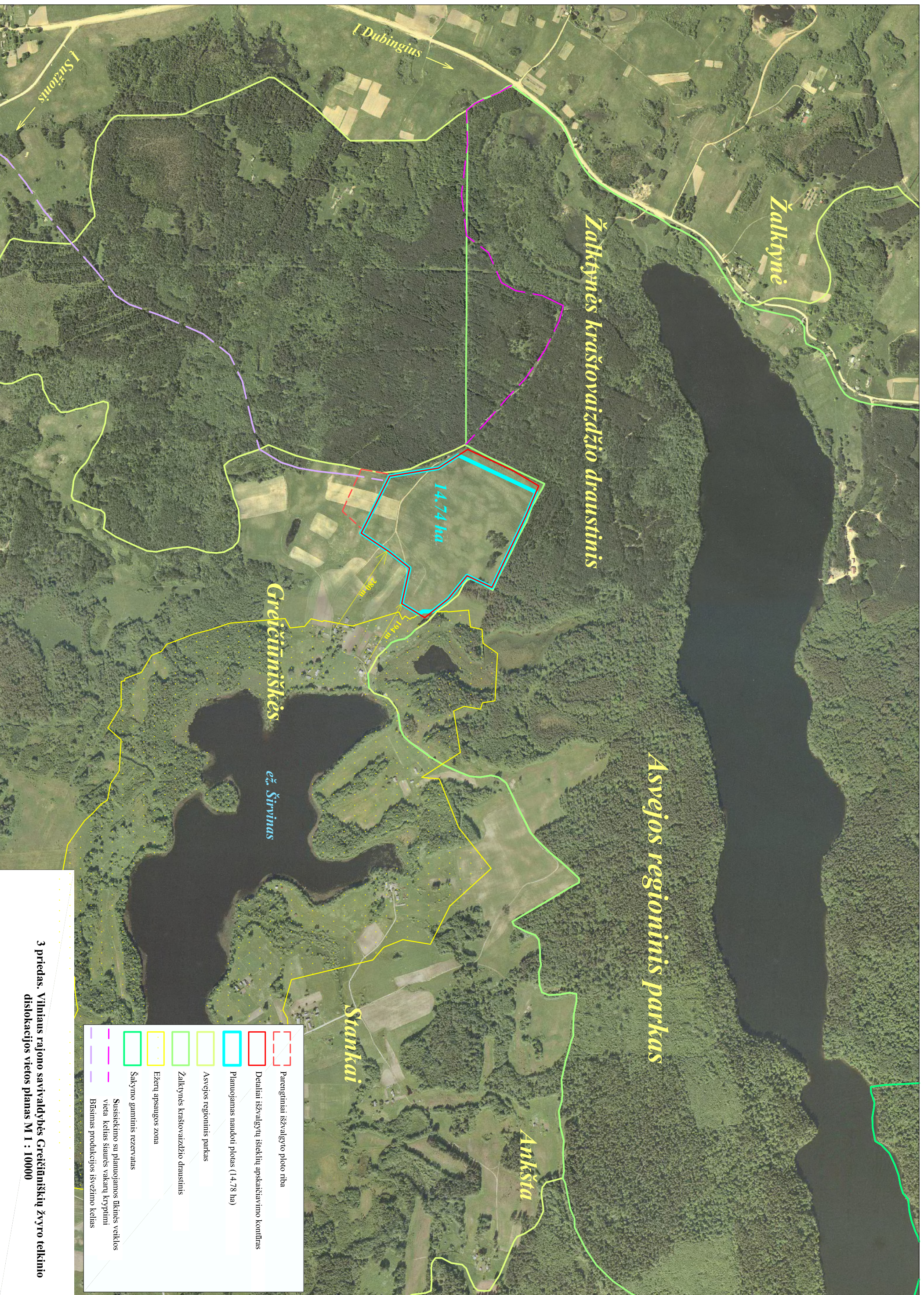
Savivaldybės merė

Marija Rekst

Parengė

3 P R I E D A S

Planuojamos ūkinės veiklos dislokacijos vietos planas M 1 : 10000



	Parengtiniai išvalgyto ploto riba
	Detaliai išvalgytų išeklių apskaitarinio kontūras
	Planuojamas naudoti plotas (14,78 ha)
	Asvejos regioninis parkas
	Žalktynės kraštovaizdžio draustinis
	Ežerų apsaugos zona
	Sakymo gamtinis rezervatas
	Susistiekimo su planuojamos tikinės veiklos vieta keltas štaurės vaikarų kryplūmi
	Būsimas produkcijos išvežimo keltas

3 priedas. Vilniaus rajono savivaldybės Greičiūniškių žyvro telkinio disklokacijos vietos planas M 1 : 10000

4 P R I E D A S

Išrašo iš Žemės gelmių registro (su planu M 1 : 10000) kopija



LIETUVOS GEOLOGIJOS TARNYBA PRIE APLINKOS MINISTERIJOS

Biudžetinė įstaiga, S. Konarskio g. 35, LT-03123 Vilnius, tel. (8 5) 233 2889, 233 2482,
faks. (8 5) 233 6156, el. p. lgt@lgt.lt, http://www.lgt.lt.
Duomenys kaupiami ir saugomi Juridinių asmenų registre, kodas 188710780

ŽEMĖS GELMIŲ REGISTRO ŽEMĖS GELMIŲ IŠTEKLIŲ DALIES IŠRAŠAS

Duomenys apie naudingųjų iškasenų telkinį

Telkinio identifikavimo numeris: 3842

Telkinio pavadinimas: Greičiūniškės

Telkinio sklypo pavadinimas: Įrašų nėra

Telkinio adresas: Vilniaus apskr., Vilniaus r. sav., Sužionių sen., Greičiūniškių k.

Telkinio įregistravimo data: 2008-12-30

Telkinio išregistravimo data: Įrašų nėra

Išteklų rūšis: Žvyras

Išteklų kategorija (identifikavimo kodas): 331

Telkinio būklė: Nenaudojamas (ištekliai pasyvūs)

Būklės nustatymo data: 2008-01-01

Leidimo naudoti išteklius duomenys

Leidimo numeris	Išdavimo data	Įsigaliojimo data	Leidimo naudoti žemės gelmių išteklių turėtojas*
Įrašų nėra	Įrašų nėra	Įrašų nėra	Įrašų nėra

Paslaugų apskaitos sistemoje prašymas įregistruotas Nr.

Išrašo parengimo data: 2018-06-28

Išrašas galioja iki: 2018-08-27

Išrašas tikras

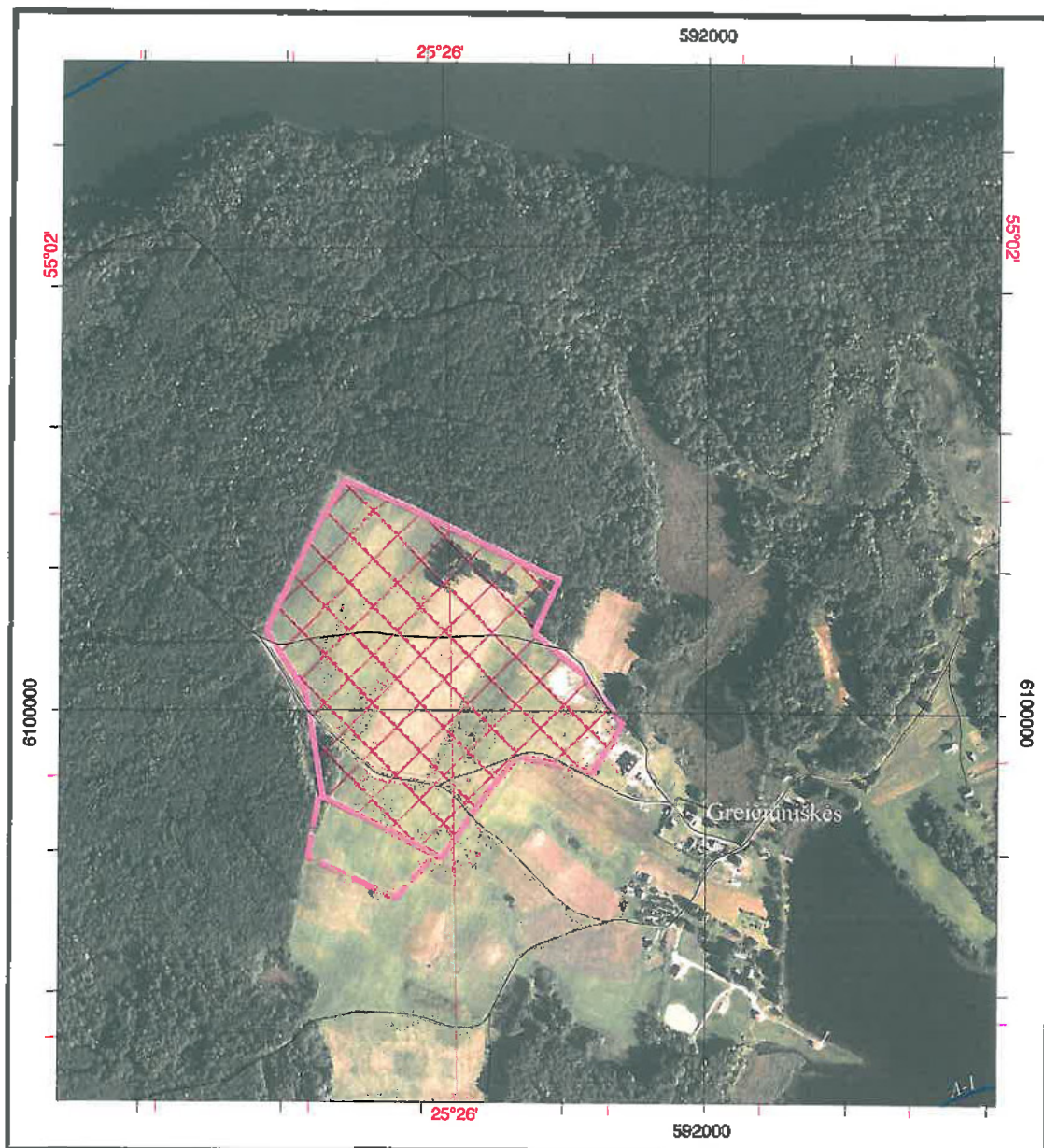
Žemės gelmių registro poskyrio vyresnioji inžinierė



Jūratė Gudonytė

* Juridinio asmens pavadinimas, teisinė forma, kodas, buveinė (adresas), arba fizinio asmens vardas, pavardė, adresas; arba juridinių ir / ar fizinių asmenų grupės, veikiančios pagal jungtinės veiklos sutartį, jungtinės veiklos sutarties data ir numeris.



GREIČIŪNIŠKIŲ žvyro telkinio planas
(Vilniaus r. sav., Sužionių sen.)
M 1:10 000



Teiktnio ribos pažymėtos pagal Žemės gelmių registro duomenis
© Lietuvos geologijos tarnyba

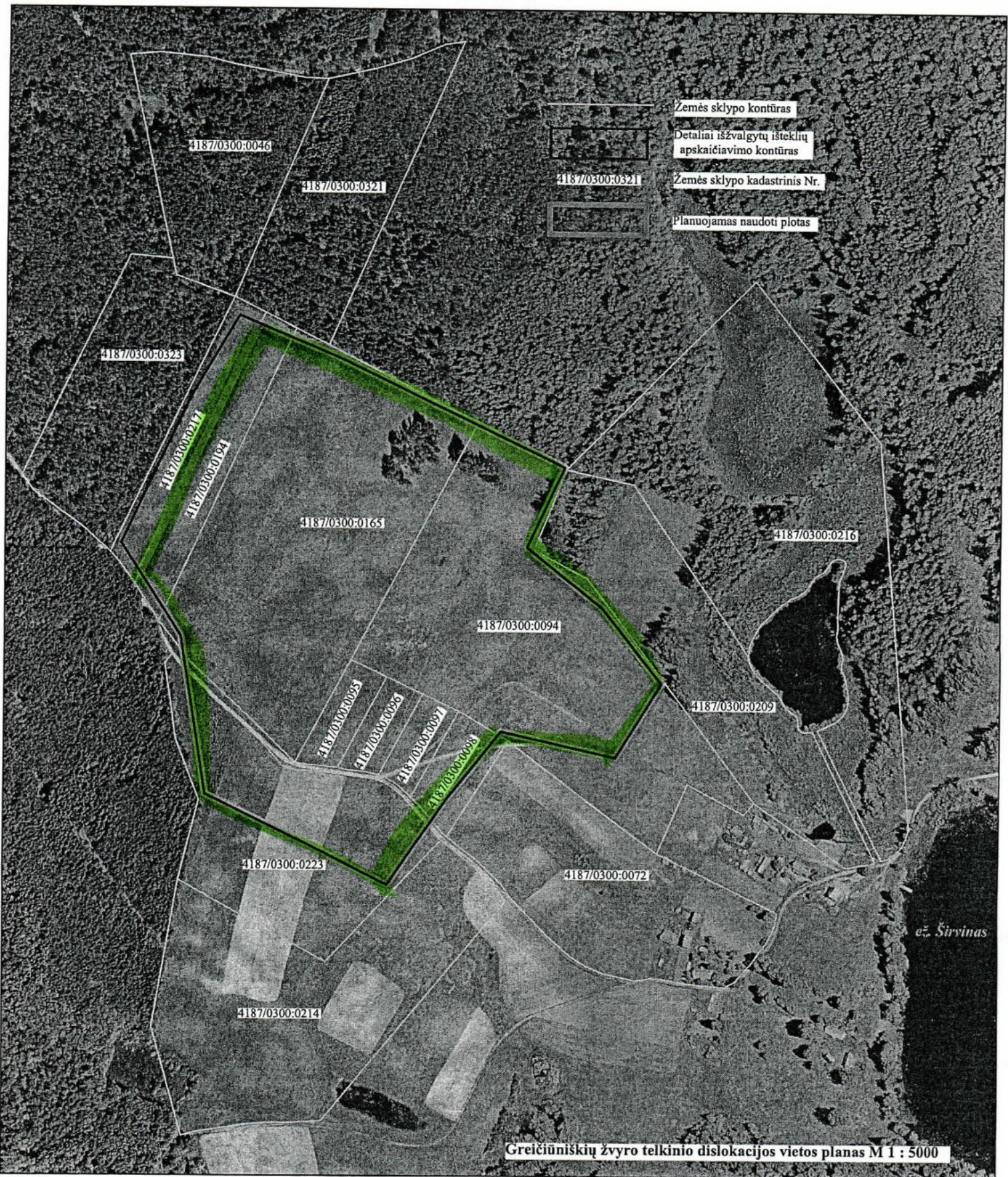
Panaudota topografinė informacija:
ORT 10 LT © Nacionalinė žemės tarnyba,
GRP 10 LT © Nacionalinė žemės tarnyba

Sutartiniai ženklai

-  detaliai išžvalgytų išteklių plotas
-  parengtiniai išžvalgytų išteklių plotas

5 P R I E D A S

**Planuojamos ūkinės veiklos vietoje esančių bei betarpiškai greta esančių žemės sklypų
savininkų raštiškų sutikimų vykdyti planuojamą ūkinę veiklą kopija**



ež. Širvinas



SUSITARIMAS

Vilnius, 2016-09-12

Mes, žemiau pasirašę, **UAB „Universali forma“** (į. k. 125488373, buveinės adresas Naugarduko g. 99, LT-03202 Vilnius), atstovaujama generalinio direktoriaus Romo Urbono, veikiančio pagal įmonės įstatus ir žemės sklypo kadastrinis Nr. 4187/0300: 214 savininkas **Jonas Malikėnas**, a.k. , gyvenantis Maumedžių g. 13-24, Vilniuje, sutariame, kad:

1. UAB „Universali forma“ gavusi visus Lietuvos Respublikos teisės aktų nustatyta tvarka būtinus leidimus, planuojamą ūkinę veiklą - žvyro kasybą Vilniaus rajono Greičiūniškių žvyro telkinyje - vykdytų žemės sklypuose, kurių kadastriniai Nr. 4187/0300:0095; Nr. 4187/0300:0096; Nr. 4187/0300:0097; Nr. 4187/0300:0098; Nr. 4187/0300:0165; Nr. 4187/0300:0094 ir Nr. 4187/0300:0194; Nr. 4187/0300:0223.(Aukščiau išvardintų žemės sklypų dislokacijos vietų aerofotoplanas pridedamas).

2. **Jonas Malikėnas** neprieštaruoja, kad kaimyniniuose žemės sklypuose kadastriniai Nr. 4187/0300:0095; Nr. 4187/0300:0096; Nr. 4187/0300:0097; Nr. 4187/0300:0098; Nr. 4187/0300:0165; Nr. 4187/0300:0094 ir Nr. 4187/0300:0194; Nr. 4187/0300:0223, būtų vykdoma planuojama ūkinė veikla – žvyro ir smėlio kasyba.

3. Šis susitarimas gali būti atšauktas tik abipusiu susitarimu.

UAB „Universali forma“
Generalinis direktorius
Romas Urbonas



Žemės sklypo kadastro Nr. 4187/0300: 214
savininkas:

Vardas, pavardė

Jonas Malikėnas

SUSITARIMAS

Vilnius, 2016-09-02

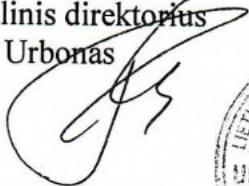
Mes, žemiau pasirašę, **UAB „Universali forma“** (į. k. 125488373, buveinės adresas Naugarduko g. 99, LT-03202 Vilnius), atstovaujama generalinio direktoriaus Romo Urbono, veikiančio pagal įmonės įstatus ir žemės sklypo kadastrinis Nr. 4187/0300:0072 savininkė **Liucija Pažusinskienė**, a.k. _____, gyvenanti Vileišio g. 29-59, Vilniuje, sutariame, kad:

1. UAB „Universali forma“ gavusi visus Lietuvos Respublikos teisės aktų nustatyta tvarka būtinus leidimus, planuojamą ūkinę veiklą - žvyro kasybą Vilniaus rajono Greičiūniškių žvyro telkinyje - vykdytų žemės sklypuose, kurių kadastriniai Nr. 4187/0300:0095; Nr. 4187/0300:0096; Nr. 4187/0300:0097; Nr. 4187/0300:0098; Nr. 4187/0300:0165; Nr. 4187/0300:0094 ir Nr. 4187/0300:0194; Nr. 4187/0300:0223. (Aukščiau išvardintų žemės sklypų dislokacijos vietų aerofotoplanas pridedamas).

2. **Liucija Pažusinskienė** neprieštarauja, kad kaimyniniuose žemės sklypuose unikalūs Nr. 4187/0300:0095; Nr. 4187/0300:0096; Nr. 4187/0300:0097; Nr. 4187/0300:0098; Nr. 4187/0300:0165; Nr. 4187/0300:0094 ir Nr. 4187/0300:0194; Nr. 4187/0300:0223, būtų vykdoma planuojama ūkinė veikla – žvyro ir smėlio kasyba. Neprieštarauja, jeigu veikla būtų vykdoma laikantis visų žvyro ir smėlio kasybai nustatytų LR reikalavimų ir teisės aktų, reglamentuojančių karjerų veiklą (reikiamo atstumo nuo kaimyninių sklypų išlaikymas, triukšmo slopinimas, kasinėjamos teritorijos aptvėrimas ir paženklinimas) nepakenkiant kaimynystėje gyvenančių žmonių sveikatai, jų sklypams ir aplinkai. Žvyro transportavimas nebus vykdomas keliu, šalia mūsų namo. Žvyro ir smėlio kasybos vietose nebus vykdomi akmenų skaldymo darbai.

3. Šis susitarimas gali būti atšauktas tik abipusiu susitarimu.

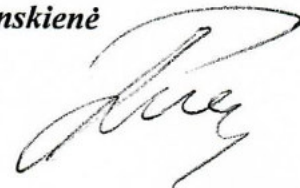
UAB „Universali forma“
Generalinis direktorius
Romas Urbonas



Žemės sklypo kadastro Nr. 4187/0300:0072
savininkė:

Vardas, pavardė

Liucija Pažusinskienė



2016.11.15.

SUSITARIMAS

Vilnius, 2016-10-05

Mes, žemiau pasirašę, **UAB „Universali forma“** (j. k. 125488373, buveinės adresas Naugarduko g. 99, LT-03202 Vilnius), atstovaujama generalinio direktoriaus Romo Urbono, veikiančio pagal įmonės įstatus ir žemės sklypų kadastriniai Nr. 4187/0300: 0209, Nr. 4187/0300: 0216, Nr. 4187/0300: 0217 savininkas **Andžej Liudkevič**, a.k. _____, gyvenantis Greičiūniškių k., Vilniaus rajono savivaldybė, sutariame, kad:

1. UAB „Universali forma“ gavusi visus Lietuvos Respublikos teisės aktų nustatyta tvarka būtinus leidimus, planuojamą ūkinę veiklą - žvyro kasybą Vilniaus rajono Greičiūniškių žvyro telkinyje - vykdytų žemės sklypuose, kurių kadastriniai Nr. 4187/0300:0095; Nr. 4187/0300:0096; Nr. 4187/0300:0097; Nr. 4187/0300:0098; Nr. 4187/0300:0165; Nr. 4187/0300:0094 ir Nr. 4187/0300:0194; Nr. 4187/0300:0223.(Aukščiau išvardintų žemės sklypų dislokacijos vietų aerofotoplanas pridedamas).
2. **Andžej Liudkevič** neprieštaruoja, kad kaimyniniuose žemės sklypuose kadastriniai Nr. 4187/0300:0095; Nr. 4187/0300:0096; Nr. 4187/0300:0097; Nr. 4187/0300:0098; Nr. 4187/0300:0165; Nr. 4187/0300:0094 ir Nr. 4187/0300:0194; Nr. 4187/0300:0223, būtų vykdoma planuojama ūkinė veikla – žvyro ir smėlio kasyba.

UAB „Universali forma“

Generalinis direktorius
Romas Urbonas



Žemės sklypų kadastro Nr. 4187/0300:0209
Nr. 4187/0300:0216, Nr. 4187/0300:0217
savininkas:

Vardas, pavardė

Andžej Liudkevič

SUSITARIMAS

Vilnius, 2016-10-05

Mes, žemiau pasirašę, **UAB „Universali forma“** (į. k. 125488373, buveinės adresas Naugarduko g. 99, LT-03202 Vilnius), atstovaujama generalinio direktoriaus Romo Urbono, veikiančio pagal įmonės įstatus ir žemės sklypo kadastrinis Nr. 4187/0300: 0037, savininkė **Irena Liudkevič**, a.k. , gyvenanti Gabijos g. 27-23, Vilnius, sutariame, kad:

1. UAB „Universali forma“ gavusi visus Lietuvos Respublikos teisės aktų nustatyta tvarka būtinus leidimus, planuojamą ūkinę veiklą - žvyro kasybą Vilniaus rajono Greičiūniškių žvyro telkinyje - vykdytų žemės sklypuose, kurių kadastriniai Nr. 4187/0300:0095; Nr. 4187/0300:0096; Nr. 4187/0300:0097; Nr. 4187/0300:0098; Nr. 4187/0300:0165; Nr. 4187/0300:0094 ir Nr. 4187/0300:0194; Nr. 4187/0300:0223. (Aukščiau išvardintų žemės sklypų dislokacijos vietų aerofotoplanas pridedamas).

2. **Irena Liudkevič** neprieštaruoja, kad kaimyniniuose žemės sklypuose kadastriniai Nr. 4187/0300:0095; Nr. 4187/0300:0096; Nr. 4187/0300:0097; Nr. 4187/0300:0098; Nr. 4187/0300:0165; Nr. 4187/0300:0094 ir Nr. 4187/0300:0194; Nr. 4187/0300:0223, būtų vykdoma planuojama ūkinė veikla – žvyro ir smėlio kasyba.

UAB „Universali forma“
Generalinis direktorius
Romas Urbonas



Žemės sklypo kadastro 4187/0300: 0037
savininkė:

Vardas, pavardė

Irena Liudkevič

SUSITARIMAS

Vilnius, 2016-10-07

Mes, žemiau pasirašę, **UAB „Universali forma“** (į. k. 125488373, buveinės adresas Naugarduko g. 99, LT-03202 Vilnius), atstovaujama generalinio direktoriaus Romo Urbono, veikiančio pagal įmonės įstatus ir žemės sklypo kadastrinis Nr. 4187/0300: 321 savininkai **Zita Leščinska**, a.k. ir **Valdemar Leščinskij**, a.k. , gyvenantys Vilniaus g. 23, Sužionys, Vilniaus rajono savivaldybė, sutariame, kad:

1. UAB „Universali forma“ gavusi visus Lietuvos Respublikos teisės aktų nustatyta tvarka būtinus leidimus, planuojamą ūkinę veiklą - žvyro kasybą Vilniaus rajono Greičiūniškių žvyro telkinyje - vykdytų žemės sklypuose, kurių kadastriniai Nr. 4187/0300:0095; Nr. 4187/0300:0096; Nr. 4187/0300:0097; Nr. 4187/0300:0098; Nr. 4187/0300:0165; Nr. 4187/0300:0094 ir Nr. 4187/0300:0194; Nr. 4187/0300:0223.(Aukščiau išvardintų žemės sklypų dislokacijos vietų aerofotoplanas pridedamas).
2. **Zita Leščinska ir Valdemar Leščinskij** neprieštarauja, kad kaimyniniuose žemės sklypuose kadastriniai Nr. 4187/0300:0095; Nr. 4187/0300:0096; Nr. 4187/0300:0097; Nr. 4187/0300:0098; Nr. 4187/0300:0165; Nr. 4187/0300:0094 ir Nr. 4187/0300:0194; Nr. 4187/0300:0223, būtų vykdoma planuojama ūkinė veikla – žvyro ir smėlio kasyba.
3. Šis susitarimas gali būti atšauktas tik abipusiu susitarimu.

UAB „Universali forma“
Generalinis direktorius
Romas Urbonas



Žemės sklypo kadastro Nr. 4187/0300: 321
savininkai:

Vardas, pavardė

Zita Leščinska

Valdemar Leščinskij

PRELIMINARUS SUSITARIMAS DĖL ŽEMĖS SKLYPO NAUDOJIMO

Danilava, 2016 10 05

Mes, žemiau pasirašę, **UAB „Universali forma“** (į. k. 125488373, buveinės adresas Naugarduko g. 99, LT-03202 Vilnius), atstovaujama generalinio direktoriaus Romo Urbono, veikiančio pagal įmonės įstatus ir žemės sklypo kadastrinis Nr. 4187/0300:0194 savininkai **Teresa Barkovska, a/k ir Michail Barkovski, a.k. ir, gyvenantys Asvejos g.225, Danilavos k., Vilniaus rajono savivaldybė**, sutariame, kad:

1. UAB „Universali forma“, gavusi visus Lietuvos Respublikos teisės aktais būtinus leidimus, planuojamą ūkinę veiklą - žvyro kasybą Vilniaus rajono Greičiūniškių žvyro telkinyje - vykdytą Teresai Barkovskai ir Michail Barkovski nuosavybės teise priklausančiame žemės sklype kadastro Nr. 4187/0300:0194 (dislokacijos vietos aerofotoplanas pridedamas), o iškasus žvyro išteklius minėtą žemės sklypą sutvarkytą pagal paruošto ir su žemės savininkais ir atsakingomis savivaldos bei valstybinėmis institucijomis suderinto Greičiūniškių žvyro telkinio naudojimo plano sprendinius.
2. Teresa Barkovska ir Michail Barkovski neprieštaruoja, kad jam nuosavybės teise priklausančiame žemės sklype (kadastro Nr. 4187/0300:0194), būtų vykdoma aukščiau paminėta UAB „Universali forma“ planuojama ūkinė veikla (žvyro ir smėlio kasyba).
3. Šio susitarimo šalys, prieš rengiant Vilniaus rajono Greičiūniškių žvyro telkinio naudojimo planą, įsipareigoja pasirašyti žemės sklypų kadastrinis Nr. 4187/0300:0194 nuomos sutartį.

UAB „Universali forma“
generalinis direktorius
Romas Urbonas



Žemės sklypo kadastro Nr. 4187/0300:0194
savininkai:

Vardas, pavardė

Teresa Barkovska

Michail Barkovski

Two handwritten signatures in black ink. The first signature is for Teresa Barkovska and the second is for Michail Barkovski.

PRELIMINARUS SUSITARIMAS DĖL ŽEMĖS SKLYPO NAUDOJIMO

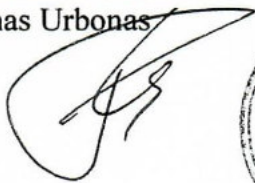
Greičiūniškės, 2016 10 05

Mes, žemiau pasirašę, **UAB „Universali forma“** (į. k. 125488373, buveinės adresas Naugarduko g. 99, LT-03202 Vilnius), atstovaujama generalinio direktoriaus Romo Urbono, veikiančio pagal įmonės įstatus ir žemės sklypų kadastrinis Nr. 4187/0300:0223 ir Nr. 4187/0300:0165 savininkas **Andžej Liudkevič, a.k.**, gyvenantis Greičiūniškės 5, Greičiūniškių k., Vilniaus rajono savivaldybė, sutariame, kad:

1. UAB „Universali forma“, gavusi visus Lietuvos Respublikos teisės aktais būtinus leidimus, planuojamą ūkinę veiklą - žvyro kasybą Vilniaus rajono Greičiūniškių žvyro telkinyje - vykdytų Andžej Liudkevič nuosavybės teise priklausančiuose žemės sklypuose kadastro Nr. 4187/0300:0223 ir Nr. 4187/0300:0165 (dislokacijos vietos aerofotoplanas pridedamas), o iškasus žvyro išteklius minėtą žemės sklypą sutvarkytų pagal paruošto ir su žemės savininkais ir atsakingomis savivaldos bei valstybinėmis institucijomis suderinto Greičiūniškių žvyro telkinio naudojimo plano sprendinius.
2. Andžej Liudkevič neprieštarauja, kad jam nuosavybės teise priklausančiuose žemės sklypuose (kadastro Nr. 4187/0300:0223 ir Nr. 4187/0300:0165), būtų vykdoma aukščiau paminėta UAB „Universali forma“ planuojama ūkinė veikla (žvyro ir smėlio kasyba).
3. Šio susitarimo šalys, prieš rengiant Vilniaus rajono Greičiūniškių žvyro telkinio naudojimo planą, įsipareigoja pasirašyti žemės sklypų kadastrinis Nr. 4187/0300:0223 ir Nr. 4187/0300:0165 nuomos sutartį.

UAB „Universali forma“

generalinis direktorius
Romas Urbonas



Žemės sklypo kadastro Nr. 4187/0300:0223
Nr. 4187/0300:0165
savininkas:

Vardas, pavardė

Andžej Liudkevič



PRELIMINARUS SUSITARIMAS DĖL ŽEMĖS SKLYPO NAUDOJIMO

Greičiūniškės, 2016 10 05

Mes, žemiau pasirašę, **UAB „Universali forma“** (į. k. 125488373, buveinės adresas Naugarduko g. 99, LT-03202 Vilnius), atstovaujama generalinio direktoriaus Romo Urbono, veikiančio pagal įmonės įstatus ir žemės sklypų kadastrinis Nr. 4187/0300:00094, Nr. 4187/0300:0095, Nr. 4187/0300: 0096, Nr. 4187/0300: 0097 savininkė **Irena Liudkevič, a.k.**, gyvenanti **Gabijos g. 27-23, Vilnius**, sutariame, kad:

1. UAB „Universali forma“, gavusi visus Lietuvos Respublikos teisės aktais būtinus leidimus, planuojamą ūkinę veiklą - žvyro kasybą Vilniaus rajono Greičiūniškių žvyro telkinyje - vykdytų Irenai Liudkevič nuosavybės teise priklausančiuose žemės sklypuose kadastro Nr. 4187/0300:00094, Nr. 4187/0300:0095, Nr. 4187/0300: 0096, Nr. 4187/0300: 0097 (dislokacijos vietos aerofotoplanas pridedamas), o iškasus žvyro išteklius minėtą žemės sklypą sutvarkytų pagal paruošto ir su žemės savininkais ir atsakingomis savivaldos bei valstybinėmis institucijomis suderinto Greičiūniškių žvyro telkinio naudojimo plano sprendinius.

2. Irena Liudkevič neprieštarauja, kad jam nuosavybės teise priklausančiuose žemės sklypuose (kadastro Nr. 4187/0300:00094, Nr. 4187/0300:0095, Nr. 4187/0300: 0096, Nr. 4187/0300: 0097), būtų vykdoma aukščiau paminėta UAB „Universali forma“ planuojama ūkinė veikla (žvyro ir smėlio kasyba).

3. Šio susitarimo šalys, prieš rengiant Vilniaus rajono Greičiūniškių žvyro telkinio naudojimo planą, įsipareigoja pasirašyti žemės sklypų kadastrinis Nr. 4187/0300:00094, Nr. 4187/0300:0095, Nr. 4187/0300: 0096, Nr. 4187/0300: 0097 nuomos sutartį.

UAB „Universali forma“

generalinis direktorius
Romas Urbonas



Žemės sklypų kadastro
Nr.4187/0300:00094, Nr. 4187/0300:0095
4187/0300: 0096, Nr. 4187/0300: 0097
savininkė:

Vardas, pavardė

Irena Liudkevič



PRELIMINARUS SUSITARIMAS DĖL ŽEMĖS SKLYPO NAUDOJIMO

Greičiūniškės, 2016 10 05

Mes, žemiau pasirašę, **UAB „Universali forma“** (į. k. 125488373, buveinės adresas Naugarduko g. 99, LT-03202 Vilnius), atstovaujama generalinio direktoriaus Romo Urbono, veikiančio pagal įmonės įstatus ir žemės sklypo kadastrinis Nr. 4187/0300:0098 savininkas **Jonas Malikėnas**, a.k. , gyvenantis Maumedžių g. 13-24, Vilniuje, sutariame, kad:

1. UAB „Universali forma“, gavusi visus Lietuvos Respublikos teisės aktais būtinus leidimus, planuojamą ūkinę veiklą - žvyro kasybą Vilniaus rajono Greičiūniškių žvyro telkinyje - vykdytą Jonas Malikėnas nuosavybės teise priklausančiame žemės sklype kadastro Nr. 4187/0300:0098 (dislokacijos vietos aerofotoplanas pridedamas), o iškasus žvyro išteklius minėtą žemės sklypą sutvarkytą pagal paruošto ir su žemės savininkais ir atsakingomis savivaldos bei valstybinėmis institucijomis suderinto Greičiūniškių žvyro telkinio naudojimo plano sprendinius.
2. Jonas Malikėnas neprieštarauja, kad jam nuosavybės teise priklausančiame žemės sklype (kadastro Nr. 4187/0300:0098), būtų vykdoma aukščiau paminėta UAB „Universali forma“ planuojama ūkinė veikla (žvyro ir smėlio kasyba).
3. Šio susitarimo šalys, prieš rengiant Vilniaus rajono Greičiūniškių žvyro telkinio naudojimo planą, įsipareigoja pasirašyti žemės sklypo kadastrinis Nr. 4187/0300:0098 nuomos sutartį.

UAB „Universali forma“
generalinis direktorius
Romas Urbonas



Žemės sklypo kadastro Nr. 4187/0300:0098
savininkas:

Vardas, pavardė

Jonas Malikėnas

6 P R I E D A S

Valstybinės saugomų teritorijų tarnybos 2018 07 25 d. rašto Nr. (4)-V3-1060(7.21) kopija



VALSTYBINĖ SAUGOMŲ TERITORIJŲ TARNYBA PRIE APLINKOS MINISTERIJOS

Budžetinė įstaiga, Antakalnio g. 25, LT-10312 Vilnius,
tel. (8 5) 272 3284, faks. (8 5) 272 2572, el. p. vstt@vstt.lt http://www.vstt.lt.
Duomenys kaupiami ir saugomi Juridinių asmenų registre, kodas 188724381

UAB „J. Jonyno ecofirma“
Antakalnio g. 42-42
LT-10304 Vilnius

2018-07-25
Į 2018-06-26

Nr. (4)-V3-1060 (7.21)
Nr. 18-06-09

Kopija:
Asvejos RP direkcijai

DĖL PLANUOJAMOS ŪKINĖS VEIKLOS ĮGYVENDINIMO POVEIKIO ĮSTEIGTOMS AR POTENCIALIOMS „NATURA 2000“ TERITORIJOMS REIKŠMINGUMO IŠVADOS

Planuojamos ūkinės veiklos pavadinimas: žvyro gavyba Greičiūniškių žvyro telkinyje.

Planuojamos ūkinės veiklos organizatorius (užsakovas): UAB „Universali forma“, Naugarduko g. 99, LT 03202 Vilnius, tel.: +370 698 19713

Planuojamos ūkinės veiklos poveikio aplinkai vertinimo dokumentų rengėjas: UAB „J. Jonyno ecofirma“, Antakalnio g. 42-42, LT 10304 Vilnius, tel.: +370 686 31513.

Įsteigtų ar potencialių „Natura 2000“ teritorijų, kurioms galimas poveikis buvo nagrinėtas, pavadinimai bei jų pagrindinės vertybės:

Asvejos ežerynas (LTMOL0011, LTSVEB005) – buveinių ir paukščių apsaugai svarbi teritorija (toliau – BAST, PAST), kurioje saugomos EB svarbos buveinės ir rūšys: 3140, Ežerai su menturdumblių bendrijomis; 3150, Natūralūs eutrofiniai ežerai su plūdžių arba aštrių bendrijomis; 3160, Natūralūs distrofiniai ežerai; 7110, Aktyvios aukštapelkės; 9020, Plačialapių ir mišrūs miškai; 9070, Medžiais apaugusios ganyklos; 9180, Griovų ir šlaitų miškai; 91D0, Pelkiniai miškai; Aukštuotoji šaškytė; Dvijuostė nendriadusė; Kūdrinis pelėausis; plačioji dusia; raudonpilvė kūmutė; skiauterėtasis tritonas; šarvuotoji skėtė; Šneiderio kirmvabalis; ūdra; žvilgančioji riestūnė; juodasis peslys; lėlys.

Trumpas planuojamos ūkinės veiklos aprašymas:

Žvyro kasybos darbus planuojama vykdyti detalai išžvalgytame Greičiūniškių žvyro telkinyje, esančiame Greičiūniškių k., Sužionių sen., Vilniaus r. Išžvalgyti žvyro ištekliai planuojamame naudoti 14,78 ha plote sudaro 1552 tūkst. m³, iš jų apvandeninti 31 tūkst. m³. Naudingas klodas slūgso negiliai nuo žemės paviršiaus, todėl žvyro gavyba bus vykdoma tik ekskavaciniu būdu. Apvandeninti ištekliai sudaro tik 1,9 % naudingo klotu tūrio, todėl gruntinio vandens lygis žvyro gavybos metu nebus žeminamas. Planuojamos gavybos apimtys telkinyje: iki 100 tūkst. m³/metus, iki 500 m³/dieną. Iš žvyro telkinio centrinės dalies augalinis sluoksnis etapais bus sustumiamas į 3 m aukščio ir 12 m pločio dirvožemio pylimus, iš išorės paliekant 5 m pločio laisvą juostą. Žvyro gavyba, rekultivacijos darbai karjere planuojami vykdyti 9 mėnesius per metus, 5 dienas per savaitę, nuo 8 iki 17 val., viena pamaina. Gavybos darbų neplanuojama vykdyti nuo 12.01 iki 03.01. Produkcijos realizaciją iš gavybos vietos numatoma vykdyti ištisus metus. Lygiagrečiai žvyro gavybos darbams bus vykdomi pažeistų žemių rekultivacijos darbai.

Žvyro gavyba bus vykdoma našiais mechanizmais, naudojančiais dyzelinių vidaus degimo variklių galią. Kuras planuojamos ūkinės veiklos teritorijoje nebus saugomas. Mechanizmų techninis aptarnavimas ir užpildymas kuru bus vykdomas tik už išteklių apskaičiavimo (kasybos) kontūro ribų įrengtoje specialioje aikštelėje su kieta danga. Stacionarių taršos šaltinių planuojamos ūkinės veiklos teritorijoje nebus.

Karjere išgautai žaliavai ir paruoštai produkcijai išvežti papildomų kelių tiesi nereikia – ji bus išvežama vietinės reikšmės keliu pietų pietvakarių kryptimi (1,8 km atkarpa per Dubingių mišką Asvejos RP ekologinės apsaugos prioriteto zona). Tuo tikslu reiks sustiprinti kelio atkarpos važiuojamosios dalies pagrindą, kai kur paplatinti.

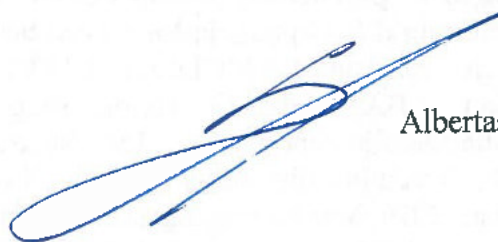
Karjeras bus eksploatuojamas 12-13 metų. Baigus telkinio eksploataciją, teritorija bus rekultivuota, iškasto karjero šlaitai nulėkštinti (tam panaudojant kasybos sklypo pakraščiuose saugomą nuodangos gruntą), paskleistas pylimuose saugotas dirvožemis, pasėta žolė ir pasodinti medžiai, o apvandeninto naudingo sluoksnio gavybos vietoje suformuotas apie 1,0 ha ploto vandens telkinys.

Greičiūniškių žvyro telkinys apie 5 m atstumu nutolęs nuo BAST, PAST. Apie 3 km atstumu nuo karjero link Šakymo rezervato yra potencialios vietos, tinkančios įsikurti juodiesiems pesliams, kurių apsaugai skirta PAST. Žvyro gavybos metu kasybos sklypo perimetru bus palikta dar apie 30 m juosta, kurioje iki rekultivacijos pradžios laikinai bus sandėliuojamos nuodangos padermės, bei palikta 5 m laisva juosta mechanizmams pravažiuoti vykdant rekultivaciją, numatytos kitos planuojamos ūkinės veiklos poveikio aplinkai mažinimo priemonės.

Veiklos elementai, galintys sukelti reikšmingą poveikį įsteigtoms ar potencialioms „Natura 2000“ teritorijoms: Planuojamos ūkinės veiklos elementų, galinčių sukelti reikšmingą poveikį „Natura 2000“ teritorijoms, nenustatyta, kadangi dėl planuojamos veiklos masto, technologijos, numatytų priemonių reikšmingam neigiamam poveikiui išvengti ir atstumo nuo BAST, PAST saugomų vertybių, ji neįtakos BAST, PAST hidrologinio režimo ar kitų pokyčių, galinčių reikšmingai neigiamai paveikti BAST, PAST saugomas rūšis ir natūralias buveines.

Išvada: Planuojamos ūkinės veiklos įgyvendinimas negali daryti reikšmingo poveikio „Natura 2000“ teritorijose esančioms vertybėms ir šiuo atžvilgiu neprivaloma atlikti planuojamos ūkinės veiklos poveikio aplinkai vertinimo.

Direktorius



Albertas Stanislovaitis

7 P R I E D A S

**Poveikio aplinkai vertinimo programos rengėjų aukštąjį išsilavinimą bei mokslo laipsnius
patvirtinančių dokumentų kopijos**

DIPLOMAS

ЖВ № 292458

Šis diplomas išduotas *Jonynui*
Jonui Antano
pažymėli, kad jis 1978 metais įstojo į
Vilniaus Valstybinį
U. Maironio universitetą
ir 1983 metais baigė *Vilniaus Valstybinio*
U. Maironio universiteto
hidrogeologijos ir inžinerines
geologijos specialybės visą kursą.
Valstybinės egzaminų komisijos 1983 m.
berželio mėn. 18 d. nutarimu
Jonynui J. A. pripažinta
inžinerinis hidrogeologo

квалификацию
Valstybinės egzaminų
komisijos Pirmininkas
Rektorius
Sekretorius
A. V.
Jonas Mikalauskas
Jonas Mikalauskas
1983 m. *berželio mėn. 1 d.*
Registracijos Nr. 348

Литовский в.

ДИПЛОМ

ЖВ № 292458

Настоящий диплом выдан *Цонинасу*
Цонису Антановичу
в том, что он в 1978 году поступил
в *Вильнюсский Государственный*
университет им. В. В. Капсунаса
и в 1983 году окончил полный курс
Вильнюсского Государственного
университета им. В. В. Капсунаса
по специальности *гидрогеология*
и инженерная геология

Решением Государственной экзаменационной
комиссии от "18" *июня* 1983 г.
Цонинасу Ц. А.
присвоена квалификация
инженера-гидрогеолога
Продседатель Государственной
экзаменационной комиссии
Ректор
Секретарь *Р. Калюсис*
М. П.
Вильнюс, 1. берзеля 1983 г.
Регистрационный № 348

Московская типография Гознака. 1979.

DIPLOMAS

MB № 131168

Sis diplomas išduotas *Stankevičiui*
Valaiui, Leono,
 pažymėti, kad jis 1980 metais įstojo į
Vilniaus Valskybių V. Šapsuko
universiteta
 ir 1985 metais baigė *sta. inžinerinė*
hidrogeologijos ir inžinerinės
geologijos

Valskybinės egzaminų komisijos 1985 m.
birželio mėn 17 d. nutarimu
Stankevičiui V. Š. pripažinta
inžinerinė – hidrogeologas



Juliauskas
Clas
Stankevičius
 Registracijos Nr. 574

ДИПЛОМ

MB № 131168

Настоящий диплом выдан *Станкевичу*
Вальдасу Сяеновичу
 в том, что он в 1980 году поступил
 в *Вильнюсский государственный*
университет им. В. Шашковского
 и в 1985 году окончил *полный курс*
наванного университета
 по специальности *гидрогеология*
 и *инженерная геология*

Решением Государственной экзаменационной
 комиссии от *17* " *июня* 1985 г.



Juliauskas – гидрогеолога
Clas
Stankevičius
 Регистрационный № 574

DAKTARAS

Vitoldas

STANEVIČIUS

GAMTOS MOKSLAI

1993 m. lapkričio 25 d. nostrifikavo



Vilnius
Valstybinis registracijos Nr. 010204.
1994m. Vasarą 20d. 1994
02040060

Lietuvos mokslo taryba

Vitoldas

STANEVIČIUS

1993 m. lapkričio 25 d. nostrifikavo

mokslo laipsnį suteiktą
už biologijos mokslų kandidato disertaciją,
apgintą 1992 m. Maskvos V. Lenino valstybiniame
pedagoginiame universitete



Lietuvos mokslo tarybos pirmininkas
prof. habil. dr. A. Merkys